



ประกาศองค์การบริหารส่วนตำบลคลองพา

เรื่อง ประกวดราคาจ้างก่อสร้างโครงการก่อสร้างถนนคอนกรีตเสริมเหล็ก สายซอยทอนเหียง หมู่ที่ ๕ ตำบล
คลองพา กว้าง ๕ เมตร ยาว ๒,๕๐๐ เมตร หนา ๐.๑๕ เมตร ไหล่ทางลูกรังกว้างข้างละ ๐.๕๐ เมตร องค์การ
บริหารส่วนตำบลคลองพา อำเภอท่าชนะ จังหวัดสุราษฎร์ธานี
ด้วยวิธีประกวดราคาอิเล็กทรอนิกส์ (e-bidding)

องค์การบริหารส่วนตำบลคลองพา มีความประสงค์จะประกวดราคาจ้างก่อสร้าง
ถนนคอนกรีตเสริมเหล็ก สายซอยทอนเหียง หมู่ที่ ๕ ตำบลคลองพา กว้าง ๕ เมตร ยาว ๒,๕๐๐ เมตร หนา ๐.๑๕
เมตร ไหล่ทางลูกรังกว้างข้างละ ๐.๕๐ เมตร องค์การบริหารส่วนตำบลคลองพา อำเภอท่าชนะ จังหวัดสุราษฎร์ธานี
ด้วยวิธีประกวดราคาอิเล็กทรอนิกส์ (e-bidding) ราคาของงานจ้างก่อสร้าง ในการประกวดราคาครั้งนี้ เป็นเงิน
ทั้งสิ้น ๘,๓๗๓,๙๙๐.๓๓ บาท (แปดล้านสามแสนเจ็ดหมื่นสามพันเก้าร้อยเก้าสิบบาทสามสิบสามสตางค์) จำนวน ๑
รายการ

ผู้ยื่นข้อเสนอต้องยื่นข้อเสนอโดยแสดงหลักฐานถึงขีดความสามารถและความพร้อมที่มีอยู่ในวันยื่น
ข้อเสนอ โดยมีรายละเอียดดังนี้

1. ผู้ยื่นข้อเสนอจะต้องมีคุณสมบัติให้เป็นไปตามเอกสารประกวดราคาอิเล็กทรอนิกส์กำหนด
2. ผู้ยื่นข้อเสนอต้องเสนอราคาทางระบบจัดซื้อจัดจ้างภาครัฐด้วยอิเล็กทรอนิกส์ในวันที่ ๔
พฤศจิกายน ๒๕๖๘ ระหว่างเวลา ๐๙.๐๐ น. ถึง ๑๒.๐๐ น. ซึ่งสามารถจัดเตรียมเอกสารข้อเสนอได้ตั้งแต่วันที่
ประกาศจนถึงวันเสนอราคา

๓. ผู้สนใจสามารถดูรายละเอียดและดาวน์โหลดเอกสารประกวดราคาอิเล็กทรอนิกส์เลขที่
๑/๒๕๖๘ ลงวันที่ ๒๙ ตุลาคม พ.ศ. ๒๕๖๘ ผ่านทางระบบจัดซื้อจัดจ้างภาครัฐด้วยอิเล็กทรอนิกส์ ได้ตั้งแต่วันที่
ประกาศจนถึงวันเสนอราคา ได้ที่เว็บไซต์ www.khlongpha.go.th หรือ www.gprocurement.go.th ทั้งนี้ หาก
ต้องการทราบรายละเอียดเพิ่มเติมเกี่ยวกับแบบรูปและรายการละเอียด โปรดสอบถามมายัง องค์การบริหารส่วนตำบล
คลองพา ผ่านทางไปรษณีย์อิเล็กทรอนิกส์ 6840701@dla.go.th หรือช่องทางตามที่กรมบัญชีกลางกำหนด ภายในวัน
ที่ ๓๐ ตุลาคม ๒๕๖๘ ในเวลาราชการ โดยองค์การบริหารส่วนตำบลคลองพา จะชี้แจงรายละเอียดดังกล่าวผ่านทาง
เว็บไซต์ www.khlongpha.go.th และ www.gprocurement.go.th ในวันที่ ๓๐ ตุลาคม ๒๕๖๘

๔. ผู้ยื่นข้อเสนอต้องชำระเงินค่าซื้อเอกสารประกวดราคาอิเล็กทรอนิกส์ในราคาชุดละ ๑,๐๐๐.๐๐ บาท (หนึ่งพันบาทถ้วน) ตั้งแต่วันที่ ๕ พฤศจิกายน ๒๕๖๘ ถึงวันที่ ๑๑ พฤศจิกายน ๒๕๖๘

ประกาศ ณ วันที่ ๒๙ ตุลาคม พ.ศ. ๒๕๖๘



ไพฑูรย์ รัตนิพนธ์

(นายไพฑูรย์ รัตนิพนธ์)

นายกองค์การบริหารส่วนตำบลคลองพา



เอกสารประกวดราคาจ้างก่อสร้างด้วยวิธีประกวดราคาอิเล็กทรอนิกส์ (e-bidding)

เลขที่ ๑/๒๕๖๗

การจ้างก่อสร้างโครงการก่อสร้างถนนคอนกรีตเสริมเหล็ก สายซอยทอนเหรียญ หมู่ที่ ๕ ตำบลคลองพากว้าง ๕ เมตร ยาว ๒,๕๐๐ เมตร หนา ๐.๑๕ เมตร ไหล่ทางลูกรังกว้างข้างละ ๐.๕๐ เมตร องค์การบริหารส่วนตำบลคลองพากว้าง อำเภอกำแพงแสน จังหวัดสุราษฎร์ธานี

ตามประกาศ องค์การบริหารส่วนตำบลคลองพากว้าง

ลงวันที่ ๒๙ ตุลาคม ๒๕๖๘

องค์การบริหารส่วนตำบลคลองพากว้าง ซึ่งต่อไปนี้จะเรียกว่า "อบต.คลองพากว้าง" มีความประสงค์จะประกวดราคาจ้างก่อสร้างโครงการก่อสร้างถนนคอนกรีตเสริมเหล็ก สายซอยทอนเหรียญ หมู่ที่ ๕ ตำบลคลองพากว้าง ๕ เมตร ยาว ๒,๕๐๐ เมตร หนา ๐.๑๕ เมตร ไหล่ทางลูกรังกว้างข้างละ ๐.๕๐ เมตร องค์การบริหารส่วนตำบลคลองพากว้าง อำเภอกำแพงแสน จังหวัดสุราษฎร์ธานี ด้วยวิธีประกวดราคาอิเล็กทรอนิกส์ (e-bidding) ตามรายการ ดังนี้

โครงการก่อสร้างถนน	จำนวน	๑	โครงการ
คอนกรีตเสริมเหล็ก สายซอยทอนเหรียญ หมู่ที่ ๕ ตำบลคลองพากว้าง ๕ เมตร ยาว ๒,๕๐๐ เมตร หนา ๐.๑๕ เมตร ไหล่ทางลูกรังกว้างข้างละ ๐.๕๐ เมตร อำเภอกำแพงแสน จังหวัดสุราษฎร์ธานี			

โดยมีข้อแนะนำและข้อกำหนดดังต่อไปนี้

๑. เอกสารแนบท้ายเอกสารประกวดราคาอิเล็กทรอนิกส์

- ๑.๑ แบบรูปและรายการละเอียด และขอบเขตของงาน
- ๑.๒ แบบใบเสนอราคาที่กำหนดไว้ในระบบจัดซื้อจัดจ้างภาครัฐด้วยอิเล็กทรอนิกส์
- ๑.๓ แบบสัญญาจ้างก่อสร้าง
- ๑.๔ แบบหนังสือค้ำประกัน
 - (๑) หลักประกันการเสนอราคา
 - (๒) หลักประกันสัญญา
- ๑.๕ สูตรการปรับราคา

- ๑.๖ บทนิยาม
- (๑) ผู้ที่มีผลประโยชน์ร่วมกัน
- (๒) การขัดขวางการแข่งขันอย่างเป็นธรรม
- (๓) ผลงาน
- ๑.๗ แบบบัญชีเอกสารที่กำหนดไว้ในระบบจัดซื้อจัดจ้างภาครัฐด้วยอิเล็กทรอนิกส์
- (๑) บัญชีเอกสารส่วนที่ ๑
- (๒) บัญชีเอกสารส่วนที่ ๒
- ๑.๘ รายละเอียดการคำนวณราคากลางงานก่อสร้างตาม BOQ (Bill of Quantities)
- ๑.๙ แผนการทำงาน
- ๑.๑๐ แผนการใช้พัสดุที่ผลิตภายในประเทศและแผนการใช้เหล็กที่ผลิตภายใน

ประเทศ

๒. คุณสมบัติของผู้ยื่นข้อเสนอ

- ๒.๑ มีความสามารถตามกฎหมาย
- ๒.๒ ไม่เป็นบุคคลล้มละลาย
- ๒.๓ ไม่อยู่ระหว่างเลิกกิจการ
- ๒.๔ ไม่เป็นบุคคลซึ่งอยู่ระหว่างถูกระงับการยื่นข้อเสนอหรือทำสัญญากับหน่วยงานของรัฐไว้ชั่วคราว เนื่องจากเป็นผู้ที่ไม่ผ่านเกณฑ์การประเมินผลการปฏิบัติงานของผู้ประกอบการตามระเบียบที่รัฐมนตรีว่าการกระทรวงการคลังกำหนดตามที่ประกาศเผยแพร่ในระบบเครือข่ายสารสนเทศของกรมบัญชีกลาง
- ๒.๕ ไม่เป็นบุคคลซึ่งถูกระงับชื่อไว้ในบัญชีรายชื่อผู้ทำงานและได้แจ้งเวียนชื่อให้เป็นผู้ทำงานของหน่วยงานของรัฐในระบบเครือข่ายสารสนเทศของกรมบัญชีกลาง ซึ่งรวมถึงนิติบุคคลที่ผู้ทำงานเป็นหุ้นส่วนผู้จัดการ กรรมการผู้จัดการ ผู้บริหาร ผู้มีอำนาจในการดำเนินงานในกิจการของนิติบุคคลนั้นด้วย
- ๒.๖ มีคุณสมบัติและไม่มีลักษณะต้องห้ามตามที่คณะกรรมการนโยบายการจัดซื้อจัดจ้าง และการบริหารพัสดุภาครัฐกำหนดในราชกิจจานุเบกษา
- ๒.๗ เป็นนิติบุคคลผู้มีอาชีพรับจ้างงานก่อสร้างที่ประกวดราคาอิเล็กทรอนิกส์ดังกล่าว
- ๒.๘ ไม่เป็นผู้มีผลประโยชน์ร่วมกันกับผู้ยื่นข้อเสนอรายอื่นที่เข้ายื่นข้อเสนอให้แก่ ๑ บ.ค.ล.อง.พ.ณ. วันประกาศประกวดราคาอิเล็กทรอนิกส์ หรือไม่เป็นผู้กระทำการอันเป็นการขัดขวาง การแข่งขันอย่างเป็นธรรมในการประกวดราคาอิเล็กทรอนิกส์ครั้งนี้
- ๒.๙ ไม่เป็นผู้ได้รับเอกสิทธิ์หรือความคุ้มกัน ซึ่งอาจปฏิเสธไม่ยอมขึ้นศาลไทย เว้นแต่รัฐบาลของผู้ยื่นข้อเสนอได้มีคำสั่งให้สละเอกสิทธิ์และความคุ้มกันเช่นนั้น
- ๒.๑๐ เป็นผู้ประกอบการที่ขึ้นทะเบียนงานก่อสร้างสาขางานก่อสร้างทาง ไม่น้อยกว่า ชั้น ๖ ประเภททั่วไป ไว้กับกรมบัญชีกลาง
- ๒.๑๑ ผู้ยื่นข้อเสนอต้องมีผลงานก่อสร้างประเภทเดียวกันกับงานที่ประกวดราคาจ้าง

ก่อสร้างในวงเงินไม่น้อยกว่า ๔,๔๔๗,๕๐๐.๐๐ บาท (สี่ล้านสี่แสนสี่หมื่นเจ็ดพันห้าร้อยบาทถ้วน) และเป็นผล
งานที่เป็นคู่สัญญาโดยตรงกับหน่วยงานของรัฐ หรือหน่วยงานเอกชนที่ อบต.คลองพา เชื่อถือ

๒.๑๒ ผู้ยื่นข้อเสนอที่ยื่นข้อเสนอในรูปแบบของ "กิจการร่วมค้า" ต้องมีคุณสมบัติดังนี้

(๑) การกำหนดสัดส่วนในการเข้าร่วมค้าของคู่สัญญา

กรณีที่ข้อตกลงฯ กำหนดให้ผู้เข้าร่วมค้ารายใดรายหนึ่งเป็นผู้เข้าร่วมค้าหลัก
ข้อตกลงฯ จะต้องมีการกำหนดสัดส่วนหน้าที่ และความรับผิดชอบในปริมาณงาน สิ่งของ หรือมูลค่าตาม
สัญญาของผู้เข้าร่วมค้าหลักมากกว่าผู้เข้าร่วมค้ารายอื่นทุกราย

(๒) กรณีที่ข้อตกลงฯ กำหนดให้ผู้เข้าร่วมค้ารายใดรายหนึ่งเป็นผู้เข้าร่วมค้าหลัก
กิจการร่วมค้านั้นต้องใช่ผลงานของผู้เข้าร่วมค้าหลักรายเดียวเป็นผลงานของกิจการร่วมค้าที่ยื่นข้อเสนอ

สำหรับข้อตกลงฯ ที่ไม่ได้กำหนดให้ผู้เข้าร่วมค้ารายใดเป็นผู้เข้าร่วมค้าหลักผู้
เข้าร่วมค้าทุกรายจะต้องมีคุณสมบัติครบถ้วนตามเงื่อนไขที่กำหนดไว้ในเอกสารเชิญชวน

(๓) งานก่อสร้างที่ขึ้นทะเบียนไว้กับกรมบัญชีกลางตามสาขางานก่อสร้างที่คณะ
กรรมการราคากลางและขึ้นทะเบียนผู้ประกอบการกำหนด

กรณีที่ข้อตกลงฯ กำหนดให้ผู้เข้าร่วมค้ารายใดรายหนึ่งเป็นผู้เข้าร่วมค้าหลักผู้
เข้าร่วมค้าหลักจะต้อง เป็นผู้ประกอบการที่ขึ้นทะเบียนงานก่อสร้างสาขางานก่อสร้างทาง ไม่น้อยกว่าชั้น ๒
ประเภททั่วไป ไว้กับกรมบัญชีกลาง ในส่วนของผู้เข้าร่วมค้าที่ไม่ใช่ผู้เข้าร่วมค้าหลักจะเป็นผู้ประกอบการที่ขึ้น
ทะเบียนในสาขางานก่อสร้างไว้กับกรมบัญชีกลางหรือไม่ก็ได้

สำหรับข้อตกลงฯ ที่ไม่ได้กำหนดให้ผู้เข้าร่วมค้ารายใดเป็นผู้เข้าร่วมค้าหลักผู้
เข้าร่วมค้าทุกรายจะต้องมีคุณสมบัติครบถ้วนตามเงื่อนไขที่กำหนดไว้ในเอกสารเชิญชวน

(๔) การยื่นข้อเสนอของกิจการร่วมค้า

(๔.๑) กรณีที่ข้อตกลงฯ กำหนดให้มีการมอบหมายแบบข้อตกลงคุณธรรมผู้
เข้าร่วมค้ารายใดรายหนึ่ง เป็นผู้ยื่นข้อเสนอในนามกิจการร่วมค้า การยื่นข้อเสนอดังกล่าวไม่ต้องมีหนังสือ
มอบอำนาจ

สำหรับข้อตกลงฯ ที่ไม่ได้กำหนดให้ผู้เข้าร่วมค้ารายใดเป็นผู้ยื่นข้อเสนอ
ผู้เข้าร่วมค้าทุกรายจะต้องลงลายมือชื่อในหนังสือมอบอำนาจให้ผู้เข้าร่วมค้ารายใดรายหนึ่งเป็นผู้ยื่นข้อเสนอใน
นามกิจการร่วมค้า

(๔.๒) การยื่นข้อเสนอด้วยวิธีประกวดราคาอิเล็กทรอนิกส์ (e - bidding) ให้ผู้
เข้าร่วมค้าที่ได้รับมอบหมายหรือมอบอำนาจตามข้อ (๔.๑) ดำเนินการซื้อเอกสารประกวดราคาอิเล็กทรอนิกส์
กรณีที่มีการจำหน่ายเอกสารซื้อหรือจ้าง

๒.๑๓ ผู้ยื่นข้อเสนอต้องลงทะเบียนที่มีข้อมูลถูกต้องครบถ้วนในระบบจัดซื้อจัดจ้างภาค
รัฐด้วย อิเล็กทรอนิกส์ (Electronic Government Procurement : e-GP) ของกรมบัญชีกลาง

๓. หลักฐานการยื่นข้อเสนอ

ผู้ยื่นข้อเสนอจะต้องเสนอเอกสารหลักฐานยื่นมาพร้อมกับการเสนอราคาทางระบบจัดซื้อ

จัดจ้างภาครัฐด้วยอิเล็กทรอนิกส์ โดยแยกเป็น ๒ ส่วน คือ

๓.๑ ส่วนที่ ๑ อย่างน้อยต้องมีเอกสารดังต่อไปนี้

- (๑) ในกรณีผู้ยื่นข้อเสนอเป็นนิติบุคคล
 - (ก) ห้างหุ้นส่วนสามัญหรือห้างหุ้นส่วนจำกัด ให้ยื่นสำเนาหนังสือรับรองการจดทะเบียนนิติบุคคล บัญชีรายชื่อหุ้นส่วนผู้จัดการ
 - (ข) บริษัทจำกัดหรือบริษัทมหาชนจำกัด ให้ยื่นสำเนาหนังสือรับรองการจดทะเบียนนิติบุคคล หนังสือบริคณห์สนธิ บัญชีรายชื่อกรรมการผู้จัดการ และบัญชีผู้ถือหุ้นรายใหญ่ (ถ้ามี)
- (๒) ในกรณีผู้ยื่นข้อเสนอเป็นบุคคลธรรมดาหรือคณะบุคคลที่มีใช้นิติบุคคล ให้ยื่นสำเนาบัตรประจำตัวประชาชนของผู้ยื่น ข้อเสนอข้อตกลงที่แสดงถึงการเข้าเป็นหุ้นส่วน (ถ้ามี) สำเนาบัตรประจำตัวประชาชนของผู้เป็นหุ้นส่วน หรือสำเนาหนังสือเดินทางของผู้เป็นหุ้นส่วนที่ได้ถือสัญชาติไทย
- (๓) ในกรณีผู้ยื่นข้อเสนอเป็นผู้ยื่นข้อเสนอร่วมกันในฐานะเป็นผู้ร่วมค้า ให้ยื่นสำเนาสัญญาของการเข้าร่วมค้า และเอกสารตามที่ระบุไว้ใน (๑) หรือ (๒) ของผู้ร่วมค้า แล้วแต่กรณี
- (๔) สำเนาใบทะเบียนภาษีมูลค่าเพิ่ม (ถ้ามี)
- (๕) บัญชีเอกสารส่วนที่ ๑ ทั้งหมดที่ได้ยื่นพร้อมกับการเสนอราคาทางระบบจัดซื้อจัดจ้างภาครัฐด้วยอิเล็กทรอนิกส์ ตามแบบในข้อ ๑.๗ (๑) โดยไม่ต้องแนบในรูปแบบ PDF File (Portable Document Format)

ทั้งนี้ เมื่อผู้ยื่นข้อเสนอดำเนินการแนบไฟล์เอกสารตามบัญชีเอกสารส่วนที่ ๑ ครบถ้วน ถูกต้องแล้ว ระบบจัดซื้อจัดจ้างภาครัฐด้วยอิเล็กทรอนิกส์จะสร้างบัญชีเอกสารส่วนที่ ๑ ตามแบบในข้อ ๑.๗ (๑) ให้โดยผู้ยื่นข้อเสนอไม่ต้องแนบบัญชีเอกสารส่วนที่ ๑ ดังกล่าวในรูปแบบ PDF File (Portable Document Format)

๓.๒ ส่วนที่ ๒ อย่างน้อยต้องมีเอกสารดังต่อไปนี้

- (๑) หลักประกันการเสนอราคา ตามข้อ ๕
- (๒) สำเนาหนังสือรับรองผลงานก่อสร้าง
- (๓) สำเนาหลักฐานการขึ้นทะเบียนงานก่อสร้าง สาขางานก่อสร้างทาง ไม่น้อยกว่าชั้น ๖ ประเภททั่วไป ไว้กับกรมบัญชีกลาง
 - (๔) ผู้ยื่นข้อเสนอราคาต้องยื่นสำเนาหนังสือรับรองมาตรฐานผลิตภัณฑ์อุตสาหกรรม มอก:คอนกรีตผสมเสร็จหรือหนังสือยินยอมให้ใช้ผลิตภัณฑ์ ที่ได้รับมาตรฐานผลิตภัณฑ์อุตสาหกรรม มอก:คอนกรีตผสมเสร็จหรือเทียบเท่า
 - (๕) ผู้ยื่นข้อเสนอต้องมีแผนที่แสดงที่ตั้งโรงงานผสมคอนกรีต ที่ได้รับมาตรฐานผลิตภัณฑ์อุตสาหกรรม มอก: คอนกรีตผสมเสร็จหรือเทียบเท่า
 - (๖) ผู้ยื่นข้อเสนอราคามีโรงงานคอนกรีตผสมเสร็จ หรือมีเอกสารยินยอมให้ใช้ผลิตภัณฑ์อุตสาหกรรม มอก: คอนกรีตผสมเสร็จจากผู้ได้รับอนุญาตให้ประกอบกิจการโรงงานผลิตภัณฑ์อุตสาหกรรม มอก:คอนกรีตผสมเสร็จ ซึ่งตั้งอยู่ในสายทางที่ก่อสร้าง หรือนอกสายทางใช้ระยะเวลาขนส่งไม่

เกิน ๑ ชั่วโมง ๓๐ นาที ทั้งนี้ เพื่อให้สามารถควบคุมคุณภาพคอนกรีตตามที่กำหนดของโครงการดังกล่าว

(๗) กรณีที่ผู้ยื่นข้อเสนอได้ทำสัญญาจ้างเป็นผู้รับจ้างขององค์การบริหารส่วนตำบล

คลองพาในการดำเนินการ โครงการก่อสร้างถนนคอนกรีตเสริมเหล็กสายซอยทอนเหรี

ยง หมู่ที่ ๕ ตำบลคลองพา อำเภอท่าชนะ จังหวัดสุราษฎร์ธานี แล้ว แต่ไม่สามารถดำเนินการได้

องค์การบริหารส่วนตำบลคลองพา จะพิจารณาและมีสิทธิยกเลิกสัญญาจ้าง โดยองค์การบริหารส่วนตำบล

คลองพาไม่ชำระค่าใช้จ่ายใดๆ ทั้งสิ้น ในส่วนที่ผู้รับจ้างได้ดำเนินการก่อสร้างไปแล้ว รวมถึงต้องถูกตัดสิทธิ์ใน

การเข้าประกวดราคาในงานจ้างขององค์การบริหารส่วนตำบลคลองพาในครั้งต่อไป

(๘) สำเนาใบขึ้นทะเบียนผู้ประกอบการวิสาหกิจขนาดกลางและขนาดย่อม

(SMEs) (ถ้ามี)

(๙) บัญชีเอกสารส่วนที่ ๒ ทั้งหมดที่ได้ยื่นพร้อมกับการเสนอราคาทางระบบจัด

ซื้อจัดจ้างภาครัฐด้วยอิเล็กทรอนิกส์ตามแบบในข้อ ๑.๗ (๒) โดยไม่ต้องแนบในรูปแบบ PDF File (Portable

Document Format)

ทั้งนี้ เมื่อผู้ยื่นข้อเสนอดำเนินการแนบไฟล์เอกสารตามบัญชีเอกสารส่วนที่ ๒

ครบถ้วน ถูกต้องแล้ว ระบบจัดซื้อจัดจ้างภาครัฐด้วยอิเล็กทรอนิกส์จะสร้างบัญชีเอกสารส่วนที่ ๒ ตามแบบใน

ข้อ ๑.๗ (๒) ให้โดยผู้ยื่นข้อเสนอไม่ต้องแนบบัญชีเอกสารส่วนที่ ๒ ดังกล่าวในรูปแบบ PDF File (Portable

Document Format)

๔. การเสนอราคา

๔.๑ ผู้ยื่นข้อเสนอต้องยื่นข้อเสนอ และเสนอราคาทางระบบจัดซื้อจัดจ้างภาครัฐด้วยอิเล็กทรอนิกส์ตามที่กำหนดไว้ในเอกสารประกวดราคาอิเล็กทรอนิกส์นี้ โดยไม่มีเงื่อนไขใดๆ ทั้งสิ้น และจะต้องกรอกข้อความให้ถูกต้องครบถ้วน พร้อมทั้งหลักฐานแสดงตัวตนและทำการยืนยันตัวตนของผู้ยื่นข้อเสนอ โดยไม่ต้องแนบใบเสนอราคาในรูปแบบ PDF File (Portable Document Format)

๔.๒ ผู้ยื่นข้อเสนอจะต้องกรอกรายละเอียดการเสนอราคาในใบเสนอราคาตามแบบเอกสารประกวดราคาจ้างก่อสร้างด้วยวิธีประกวดราคาอิเล็กทรอนิกส์ (e-bidding) ข้อ ๑.๒ ให้ครบถ้วน โดยไม่ต้องยื่น ใบแจ้งปริมาณงานและราคาและใบบัญชีรายการก่อสร้าง ในรูปแบบ PDF File (Portable Document Format)

ในการเสนอราคาให้เสนอราคาเป็นเงินบาทและเสนอราคาได้เพียงครั้งเดียวและราคาเดียว โดยเสนอราคารวม หรือราคาต่อหน่วย หรือราคาต่อรายการ ตามเงื่อนไขที่ระบุไว้ตามข้อ ๖.๒ ให้ถูกต้อง ทั้งนี้ ราคารวมที่เสนอจะต้องตรงกันทั้งตัวเลขและตัวหนังสือ ถ้าตัวเลขและตัวหนังสือไม่ตรงกัน ให้ถือตัวหนังสือเป็นสำคัญ โดยคิดราคารวมทั้งสิ้นซึ่งรวมค่าภาษีมูลค่าเพิ่ม ภาษีอากรอื่นค่าขนส่ง ค่าจดทะเบียน และค่าใช้จ่ายทั้งปวงไว้แล้ว

ราคาที่เสนอจะต้องเสนอกำหนดยื่นราคาไม่น้อยกว่า ๑๘๐ วัน ตั้งแต่วันเสนอราคาโดยภายในกำหนดยื่นราคา ผู้ยื่นข้อเสนอต้องรับผิดชอบราคาที่ตนได้เสนอไว้และจะถอนการเสนอราคามีได้

๔.๓ ผู้ยื่นข้อเสนอจะต้องเสนอกำหนดเวลาดำเนินการก่อสร้างแล้วเสร็จไม่เกิน ๑๘๐ วัน นับถัดจากวันลงนามในสัญญาจ้างก่อสร้าง

๔.๔ ก่อนเสนอราคา ผู้ยื่นข้อเสนอควรตรวจสอบร่างสัญญา แบบรูปและรายการละเอียด และขอบเขตของงาน ฯลฯ ให้ถี่ถ้วนและเข้าใจเอกสารประกวดราคาอิเล็กทรอนิกส์ทั้งหมดเสียก่อนที่จะตกลงยื่นข้อเสนอตามเงื่อนไขในเอกสารประกวดราคาอิเล็กทรอนิกส์

๔.๕ ผู้ยื่นข้อเสนอจะต้องยื่นข้อเสนอและเสนอราคาทางระบบจัดซื้อจัดจ้างภาครัฐด้วย อิเล็กทรอนิกส์ในวันที่ ๔ พฤศจิกายน ๒๕๖๘ ระหว่างเวลา ๐๙.๐๐ น. ถึง ๑๒.๐๐ น. และเวลาในการเสนอราคาให้ถือตามเวลาของระบบจัดซื้อจัดจ้างภาครัฐด้วยอิเล็กทรอนิกส์เป็นเกณฑ์

เมื่อพ้นกำหนดเวลายื่นข้อเสนอและเสนอราคาแล้ว จะไม่รับเอกสารการยื่นข้อเสนอ และการเสนอราคาใดๆ โดยเด็ดขาด

๔.๖ ผู้ยื่นข้อเสนอต้องจัดทำเอกสารสำหรับใช้ในการเสนอราคาในรูปแบบไฟล์เอกสาร ประเภท PDF File (Portable Document Format) โดยผู้ยื่นข้อเสนอต้องเป็นผู้รับผิดชอบตรวจสอบความครบถ้วน ถูกต้อง และชัดเจนของเอกสาร PDF File ก่อนที่จะยืนยันการเสนอราคา แล้วจึงส่งข้อมูล (Upload) เพื่อเป็นการเสนอราคาให้แก่อบต.คลองพา ผ่านทางระบบจัดซื้อจัดจ้างภาครัฐด้วยอิเล็กทรอนิกส์

๔.๗ คณะกรรมการพิจารณาผลการประกวดราคาอิเล็กทรอนิกส์จะดำเนินการตรวจสอบ คุณสมบัติของผู้ยื่นข้อเสนอแต่ละรายว่า เป็นผู้ยื่นข้อเสนอที่มีผลประโยชน์ร่วมกันกับผู้ยื่นเสนอรายอื่นตามข้อ ๑.๖ (๑) หรือไม่ หากปรากฏว่าผู้ยื่นเสนอรายใดเป็นผู้ยื่นข้อเสนอที่มีผลประโยชน์ร่วมกันกับผู้ยื่นเสนอรายอื่น คณะกรรมการพิจารณาผลฯ จะตัดรายชื่อผู้ยื่นเสนอราคาที่มีผลประโยชน์ร่วมกันนั้นออกจากการเป็นผู้ยื่นข้อเสนอ

หากปรากฏต่อคณะกรรมการพิจารณาผลฯ ว่า ก่อนหรือในขณะ ที่มีการพิจารณาข้อเสนอ มีผู้ยื่นเสนอรายใดกระทำการอันเป็นการขัดขวางการแข่งขันอย่างเป็นธรรมตาม ข้อ ๑.๖ (๒) และคณะกรรมการพิจารณาผลฯ เชื่อว่ามีการกระทำอันเป็นการขัดขวางการแข่งขันอย่างเป็นธรรม คณะกรรมการพิจารณาผลฯ จะตัดรายชื่อผู้ยื่นเสนอรายนั้นออกจากการเป็นผู้ยื่นข้อเสนอ และอบต.คลองพา จะพิจารณาลงโทษผู้ยื่นเสนอดังกล่าวเป็นผู้ที่งาน เว้นแต่ อบต.คลองพา จะพิจารณาเห็นว่า ผู้ยื่นเสนอรายนั้น มิใช่เป็นผู้ริเริ่มให้มีการกระทำความดังกล่าวและได้ให้ความร่วมมือเป็นประโยชน์ต่อการพิจารณาของอบต.คลองพา

๔.๘ ผู้ยื่นข้อเสนอจะต้องปฏิบัติ ดังนี้

- (๑) ปฏิบัติตามเงื่อนไขที่ระบุไว้ในเอกสารประกวดราคาอิเล็กทรอนิกส์
- (๒) ราคาที่เสนอจะต้องเป็นราคาที่รวมภาษีมูลค่าเพิ่ม และภาษีอื่นๆ (ถ้ามี) รวมค่าใช้จ่ายทั้งปวงไว้ด้วยแล้ว
- (๓) ผู้ยื่นข้อเสนอจะต้องลงทะเบียนเพื่อเข้าสู่กระบวนการเสนอราคา ตามวัน เวลา ที่กำหนด
- (๔) ผู้ยื่นข้อเสนอจะถอนการเสนอราคาที่ยื่นแล้วไม่ได้

(๕) ผู้ยื่นข้อเสนอต้องศึกษาและทำความเข้าใจในระบบและวิธีการเสนอราคาด้วยวิธีประกวดราคาอิเล็กทรอนิกส์ ของกรมบัญชีกลางที่แสดงไว้ในเว็บไซต์ www.gprocurement.go.th

(๖) ผู้ยื่นข้อเสนอต้องชำระเงินค่าซื้อเอกสารประกวดราคาอิเล็กทรอนิกส์ในราคาชุดละ ๑,๐๐๐.๐๐ บาท (หนึ่งพันบาทถ้วน) ผ่านช่องทางการโอนเงินเข้าบัญชีธนาคารกรุงไทยจำกัด (มหาชน) เลขที่บัญชี ๘๐๗๓๐๔๔๖๒๕ ชื่อบัญชีองค์การบริหารส่วนตำบลคลองพา ตั้งแต่วันที่ ๕ พฤศจิกายน ๒๕๖๘ ถึงวันที่ ๑๑ พฤศจิกายน ๒๕๖๘ และส่งหลักฐานการชำระเงินกับธนาคารมาให้ อบต.คลองพา ตรวจสอบความถูกต้อง โดยส่งไปรษณีย์อิเล็กทรอนิกส์มาที่ 6840701@dla.go.th ตั้งแต่วันที่ ๕ พฤศจิกายน ๒๕๖๘ ถึงวันที่ ๑๑ พฤศจิกายน ๒๕๖๘ โดยการชำระเงินและส่งหลักฐานการชำระเงินในวันสุดท้าย ให้ดำเนินการภายในเวลา ๑๖.๓๐ น.

หากปรากฏว่า ผู้ยื่นข้อเสนอรายใดดำเนินการเป็นไปตามกรณีหนึ่งกรณีใด ดังต่อไปนี้ ให้ถือว่าผู้ยื่นข้อเสนอรายนั้นไม่มีสิทธิ์ในการประกวดราคาอิเล็กทรอนิกส์ครั้งนั้น และหน่วยงานของรัฐต้องไม่พิจารณาข้อเสนอของผู้ยื่นข้อเสนอรายดังกล่าว

(๑) ไม่ชำระค่าซื้อเอกสารประกวดราคาอิเล็กทรอนิกส์ หรือชำระไม่ครบถ้วน

(๒) ชำระค่าซื้อเอกสารประกวดราคาอิเล็กทรอนิกส์ในวันหรือเวลาอื่นนอกเหนือจาก วันและเวลาที่กำหนดในเอกสารประกวดราคาอิเล็กทรอนิกส์ ไม่ว่าจะเป็นการชำระก่อนถึงวันและเวลาที่กำหนดหรือเมื่อพ้นวันและเวลาที่กำหนดแล้ว

(๓) ไม่ได้ส่งหลักฐานการชำระเงินตามช่องทางที่กำหนดไว้ในเอกสารประกวดราคาอิเล็กทรอนิกส์มาให้หน่วยงานของรัฐตรวจสอบความถูกต้อง ภายในวันและเวลาที่กำหนดไว้ในเอกสารประกวดราคาอิเล็กทรอนิกส์

๔.๙ ผู้ยื่นข้อเสนอที่เป็นผู้ชนะการเสนอราคาต้องจัดทำแผนการใช้พัสดุที่ผลิตภายในประเทศและแผนการใช้เหล็กที่ผลิตในประเทศ โดยยื่นให้หน่วยงานของรัฐภายใน ๖๐ วัน นับถัดจากวันลงนามในสัญญา เว้นแต่กรณีที่ระยะเวลาดำเนินการตามสัญญาไม่เกิน ๖๐ วัน

๔.๑๐ คู่สัญญาต้องจัดทำแผนการทำงานมาให้ภายใน ๓๐ วัน นับถัดจากวันลงนามในสัญญา เว้นแต่เป็นกรณีสัญญาที่มีอายุไม่เกิน ๙๐ วัน หรือกรณีการจ้างก่อสร้างซึ่งสัญญาหรือบันทึกข้อตกลงเป็นหนังสือที่มีวงเงินไม่เกิน ๕๐๐,๐๐๐ บาท ทั้งนี้ แผนการทำงานดังกล่าวให้ถือเป็นเอกสารส่วนหนึ่งของสัญญา

๕. หลักประกันการเสนอราคา

ผู้ยื่นข้อเสนอต้องวางหลักประกันการเสนอราคาพร้อมกับการเสนอราคาทางระบบการ จัดซื้อจัดจ้างภาครัฐด้วยอิเล็กทรอนิกส์ โดยใช้หลักประกันอย่างหนึ่งอย่างใดดังต่อไปนี้ จำนวน ๔๔๗,๕๐๐.๐๐ บาท (สี่แสนสี่หมื่นเจ็ดพันห้าร้อยบาทถ้วน)

๕.๑ เงินสด

๕.๒ หนังสือค้ำประกันอิเล็กทรอนิกส์ของธนาคารภายในประเทศตามแบบที่คณะ

กรรมการนโยบายกำหนด

๕.๓ พันธบัตรรัฐบาลไทย

๕.๔ หนังสือค้ำประกันของบริษัทเงินทุนหรือบริษัทเงินทุนหลักทรัพย์ที่ได้รับอนุญาตให้ ประกอบกิจการเงินทุนเพื่อการพาณิชย์และประกอบธุรกิจค้ำประกันตามประกาศของธนาคารแห่งประเทศไทย ตามรายชื่อบริษัทเงินทุนที่ธนาคารแห่งประเทศไทยแจ้งเวียนให้ทราบ โดยอนุโลมให้ใช้ตามตัวอย่าง หนังสือค้ำประกันของธนาคารที่คณะกรรมการนโยบายกำหนด

กรณีที่ยื่นข้อเสนอ นำพันธบัตรรัฐบาลไทยหรือหนังสือค้ำประกันของบริษัทเงินทุนหรือบริษัทเงินทุนหลักทรัพย์ มาวางเป็นหลักประกันการเสนอราคาจะต้องส่งต้นฉบับเอกสารดังกล่าวมาให้ อบต. คลองพาดตรวจสอบความถูกต้องในวันที่ ๑๑ พฤศจิกายน ๒๕๖๘ ระหว่างเวลา ๐๘.๓๐ น. ถึง ๑๖.๓๐ น.

กรณีที่ยื่นข้อเสนอประสงค์จะวางหลักประกันการเสนอราคาเป็นเงินสด ให้ผู้ยื่นข้อเสนอดำเนินการชำระเงินผ่านช่องทางการชำระเงิน ดังนี้

โอนเงินเข้าบัญชี ธนาคารกรุงไทยจำกัด (มหาชน) เลขที่บัญชี ๘๐๗๓๐๔๔๖๒๕ ชื่อ บัญชี องค์การบริหารส่วนตำบลคลองพาด

และส่งหลักฐานการชำระเงินกับธนาคาร พร้อมทั้งแบบแจ้งความประสงค์ชำระเงินค้ำหลักประกันการเสนอราคา (เฉพาะกรณีที่มีหลักประกันการเสนอราคาหลายรายการพิจารณา) มาให้ อบต. คลองพาด ตรวจสอบความถูกต้อง โดยยื่นมาพร้อมกับการยื่นข้อเสนอผ่านระบบ e-GP โดยการชำระเงินและส่งหลักฐานการชำระเงินให้ดำเนินการในวันและเวลาที่หน่วยงานของรัฐกำหนดให้เป็นวันและเวลาเสนอราคา เท่านั้น

กรณีที่ยื่นข้อเสนอที่ยื่นข้อเสนอในรูปแบบของ "กิจการร่วมค้า" ประสงค์จะใช้หนังสือค้ำประกันอิเล็กทรอนิกส์ของธนาคารในประเทศเป็นหลักประกันการเสนอราคาให้ระบุชื่อผู้เข้าร่วมค้ารายที่สัญญาร่วมค้ากำหนดให้เป็นผู้เข้ายื่นข้อเสนอกับหน่วยงานของรัฐเป็นผู้ยื่นข้อเสนอ

หลักประกันการเสนอราคาตามข้อนี้ อบต.คลองพาดจะคืนให้ผู้ยื่นข้อเสนอหรือผู้ค้ำประกันภายใน ๑๕ วัน นับถัดจากวันที่อบต.คลองพาดได้พิจารณาเห็นชอบรายงานผลคัดเลือกผู้ชนะการประกวดราคาเรียบร้อยแล้ว เว้นแต่ผู้ยื่นข้อเสนอรายที่คัดเลือกไว้ซึ่งเสนอราคาต่ำสุดหรือได้คะแนนรวมสูงสุดไม่เกิน ๓ ราย ให้คืนได้ต่อเมื่อได้ทำสัญญาหรือข้อตกลง หรือผู้ยื่นข้อเสนอได้พ้นจากข้อผูกพันแล้ว

การคืนหลักประกันการเสนอราคา ไม่ว่าในกรณีใด ๆ จะคืนให้โดยไม่มีดอกเบี้ย

๖. หลักเกณฑ์และสิทธิในการพิจารณา

๖.๑ ในการพิจารณาผลการยื่นข้อเสนอประกวดราคาอิเล็กทรอนิกส์ครั้งนี้ อบต.คลองพาดจะพิจารณาตัดสินโดยใช้ หลักเกณฑ์ราคา

๖.๒ การพิจารณาผู้ชนะการยื่นข้อเสนอ

กรณีใช้หลักเกณฑ์ราคาในการพิจารณาผู้ชนะการยื่นข้อเสนอ อบต.คลองพาด จะพิจารณาจาก ราคารวม

๖.๓ หากผู้ยื่นข้อเสนอรายใดมีคุณสมบัติไม่ถูกต้องตามข้อ ๒ หรือยื่นหลักฐานการยื่นข้อเสนอไม่ถูกต้อง หรือไม่ครบถ้วนตามข้อ ๓ หรือยื่นข้อเสนอไม่ถูกต้องตามข้อ ๔ คณะกรรมการพิจารณาผลฯ

จะไม่รับพิจารณาข้อเสนอของผู้ยื่นข้อเสนอรายนั้น เว้นแต่ ผู้ยื่นข้อเสนอรายใดเสนอเอกสารทางเทคนิคหรือแบบรูปและรายการละเอียดและขอบเขตของงานที่จะจ้างไม่ครบถ้วน หรือเสนอรายละเอียดแตกต่างไปจากเงื่อนไขที่อบต.คลองปากำหนดไว้ในประกาศและเอกสารประกวดราคาอิเล็กทรอนิกส์ ในส่วนที่มีสาระสำคัญและความต่างต่างนั้น ไม่มีผลทำให้เกิดการได้เปรียบเสียเปรียบ ต่อผู้ยื่นข้อเสนอรายอื่น หรือเป็นการผิดพลาดเล็กน้อย คณะกรรมการพิจารณาผลฯ อาจพิจารณาผ่อนปรนการตัดสิทธิ ผู้ยื่นข้อเสนอรายนั้น

๖.๔ อบต.คลองปากำสงวนสิทธิไม่พิจารณาข้อเสนอของผู้ยื่นข้อเสนอโดยไม่มีการผ่อนผัน ในกรณีดังต่อไปนี้

(๑) ไม่กรอกชื่อผู้ยื่นข้อเสนอในการเสนอราคาทางระบบจัดซื้อจัดจ้าง ด้วย

อิเล็กทรอนิกส์

(๒) เสนอรายละเอียดแตกต่างไปจากเงื่อนไขที่กำหนดในเอกสารประกวดราคา อิเล็กทรอนิกส์ที่เป็นสาระสำคัญ หรือมีผลทำให้เกิดความได้เปรียบเสียเปรียบแก่ผู้ยื่นข้อเสนอรายอื่น

(๓) ไม่ชำระค่าซื้อเอกสารประกวดราคาอิเล็กทรอนิกส์ หรือชำระไม่ครบถ้วน

(๔) ชำระค่าซื้อเอกสารประกวดราคาอิเล็กทรอนิกส์ในวันหรือเวลาอื่น

นอกเหนือจากวันและเวลาที่กำหนดในเอกสารประกวดราคาอิเล็กทรอนิกส์ ไม่ว่าจะเป็นการชำระก่อนถึงวันและเวลาที่กำหนด หรือเมื่อพ้นวันและเวลาที่กำหนดแล้ว

(๕) ไม่ได้ส่งหลักฐานการชำระเงินตามช่องทางที่กำหนดในเอกสารประกวดราคาอิเล็กทรอนิกส์มาให้หน่วยงานของรัฐตรวจสอบความถูกต้อง ภายในวันและเวลาที่กำหนดไว้ในเอกสารประกวดราคาอิเล็กทรอนิกส์

๖.๕ ในการตัดสินใจประกวดราคาอิเล็กทรอนิกส์หรือในการทำสัญญา คณะกรรมการพิจารณาผลฯ หรืออบต.คลองปากำ มีสิทธิให้ผู้ยื่นข้อเสนอชี้แจงข้อเท็จจริงเพิ่มเติมได้ อบต.คลองปากำมีสิทธิที่จะไม่รับข้อเสนอ ไม่รับราคา หรือไม่ทำสัญญา หากข้อเท็จจริงดังกล่าวไม่เหมาะสมหรือไม่ถูกต้อง

๖.๖ อบต.คลองปากำทรงไว้ซึ่งสิทธิที่จะไม่รับราคาต่ำสุด หรือราคาหนึ่งราคาใด หรือราคาที่เสนอทั้งหมดก็ได้ และอาจพิจารณาเลือกจ้างในจำนวน หรือขนาด หรือเฉพาะรายการหนึ่งรายการใด หรืออาจจะยกเลิก การประกวดราคาอิเล็กทรอนิกส์โดยไม่พิจารณาจัดจ้างก่อสร้างเลยก็ได้ สุดแต่จะพิจารณา ทั้งนี้ เพื่อประโยชน์ของทางราชการเป็นสำคัญ และให้ถือว่าการตัดสินใจของ อบต.คลองปากำเป็นเด็ดขาด ผู้ยื่นข้อเสนอจะเรียกร้องค่าใช้จ่าย หรือค่าเสียหายใดๆ มิได้ รวมทั้ง อบต.คลองปากำจะพิจารณายกเลิกการประกวดราคาอิเล็กทรอนิกส์และลงโทษผู้ยื่นข้อเสนอเป็นผู้ทำงาน ไม่ว่าจะเป็นผู้ยื่นข้อเสนอที่ได้รับการคัดเลือกหรือไม่ก็ตาม หากมีเหตุที่เชื่อถือได้ว่ายื่นข้อเสนอกระทำการโดยไม่สุจริต เช่น การเสนอเอกสารอันเป็นเท็จ หรือใช้ข้อมูลคลาดเคลื่อนมาเสนอราคาแทน เป็นต้น

ในกรณีที่ผู้ยื่นข้อเสนอรายที่เสนอราคาต่ำสุด เสนอราคาต่ำจนคาดหมายได้ว่าไม่อาจดำเนินงานตามเอกสารประกวดราคาอิเล็กทรอนิกส์ได้ คณะกรรมการพิจารณาผลฯ หรืออบต.คลองปากำ จะให้ผู้ยื่นข้อเสนอนั้นชี้แจงและแสดงหลักฐานที่ทำให้เชื่อได้ว่า ผู้ยื่นข้อเสนอสามารถดำเนินการตามเอกสาร

ประกวดราคาอิเล็กทรอนิกส์ให้เสร็จสมบูรณ์ หากคำชี้แจงไม่เป็นที่รับฟังได้ อบต.คลองพา มีสิทธิที่จะไม่รับข้อเสนอหรือไม่รับราคาของผู้ยื่นข้อเสนอรายนั้น ทั้งนี้ ผู้ยื่นข้อเสนอดังกล่าวไม่มีสิทธิเรียกร้องค่าใช้จ่ายหรือค่าเสียหายใดๆ จากอบต.คลองพา

๖.๗ ก่อนลงนามในสัญญา อบต.คลองพา อาจประกาศยกเลิกการประกวดราคาอิเล็กทรอนิกส์ หากปรากฏว่ามีการกระทำที่เข้าลักษณะผู้ยื่นข้อเสนอที่ชนะการประกวดราคาหรือที่ได้รับการคัดเลือกมีผลประโยชน์ร่วมกัน หรือมีส่วนได้เสียกับผู้ยื่นข้อเสนอรายอื่น หรือขัดขวางการแข่งขันอย่างเป็นธรรม หรือสมยอมกันกับผู้ยื่นข้อเสนอรายอื่น หรือเจ้าหน้าที่ในการเสนอราคา หรือสื่อว่ากระทำการทุจริตอื่นใดในการเสนอราคา

๖.๘ หากผู้ยื่นข้อเสนอซึ่งเป็นผู้ประกอบการ SMEs เสนอราคาสูงกว่าราคาต่ำสุดของผู้ยื่นข้อเสนอรายอื่นที่ไม่เกินร้อยละ ๑๐ ให้จัดซื้อจัดจ้างกับผู้ประกอบการ SMEs ดังกล่าว โดยจัดเรียงลำดับผู้ยื่นข้อเสนอซึ่งเป็นผู้ประกอบการ SMEs ซึ่งเสนอราคาสูงกว่าราคาต่ำสุดของผู้ยื่นข้อเสนอรายอื่นไม่เกินร้อยละ ๑๐ ที่จะเรียกมาทำสัญญาไม่เกิน ๓ ราย

ผู้ยื่นข้อเสนอที่เป็นกิจการร่วมค้าที่จะได้สิทธิตามวรรคหนึ่ง ผู้เข้าร่วมค้าทุกรายจะต้องเป็นผู้ประกอบการ SMEs

ทั้งนี้ ผู้ประกอบการ SMEs ที่จะได้แต้มต่อด้านราคาตามวรรคหนึ่ง จะต้องมีวงเงินสัญญาสะสมตามปีปฏิทินรวมกับราคาที่เสนอในครั้งแล้ว มีมูลค่ารวมกันไม่เกินมูลค่าของรายได้ตามขนาดที่ขึ้นทะเบียนไว้กับ สสว.

๖.๙ หากผู้ยื่นข้อเสนอซึ่งมิใช่ผู้ประกอบการ SMEs แต่เป็นบุคคลธรรมดาที่ถือสัญชาติไทยหรือนิติบุคคลที่จัดตั้งขึ้นตามกฎหมายไทยเสนอราคาสูงกว่าราคาต่ำสุดของผู้ยื่นข้อเสนอซึ่งเป็นผู้ประกอบการ SMEs ที่มีได้ถือสัญชาติไทยหรือนิติบุคคลที่จัดตั้งขึ้นตามกฎหมายของต่างประเทศไม่เกินร้อยละ ๓ ให้จัดซื้อจัดจ้างกับบุคคลธรรมดาที่ถือสัญชาติไทยหรือนิติบุคคลที่จัดตั้งขึ้นตามกฎหมายไทยดังกล่าว

ผู้ยื่นข้อเสนอที่เป็นกิจการร่วมค้าที่จะได้สิทธิตามวรรคหนึ่ง ผู้เข้าร่วมค้าทุกรายจะต้องเป็นบุคคลธรรมดาที่ถือสัญชาติไทยหรือนิติบุคคลที่จัดตั้งขึ้นตามกฎหมายไทย

๗. การทำสัญญาจ้างก่อสร้าง

ผู้ชนะการประกวดราคาอิเล็กทรอนิกส์จะต้องทำสัญญาจ้างตามแบบสัญญา ดังระบุในข้อ ๑.๓ หรือทำข้อตกลงเป็นหนังสือกับอบต.คลองพา ภายใน ๗ วัน นับถัดจากวันที่ได้รับแจ้ง และจะต้องวางหลักประกันสัญญาเป็นจำนวนเงินเท่ากับร้อยละ ๕ ของราคาค่าจ้างที่ประกวดราคาอิเล็กทรอนิกส์ ให้อบต.คลองพายึดถือไว้ในขณะทำสัญญาโดยใช้หลักประกันอย่างหนึ่งอย่างใด ดังต่อไปนี้

๗.๑ เงินสด

๗.๒ เช็คหรือตราพท์ที่ธนาคารเซ็นสั่งจ่าย ซึ่งเป็นเช็คหรือตราพท์ลงวันที่ที่ใช้เช็คหรือตราพท์นั้น ชำระต่อเจ้าหน้าที่ในวันทำสัญญา หรือก่อนวันนั้นไม่เกิน ๓ วันทำการ

๗.๓ หนังสือค้ำประกันของธนาคารภายในประเทศ ตามตัวอย่างที่คณะกรรมการนโยบายกำหนด ดังระบุในข้อ ๑.๔ (๒) หรือจะเป็นหนังสือค้ำประกันอิเล็กทรอนิกส์ตามวิธีการที่กรมบัญชีกลาง

กำหนด

๗.๔ หนังสือค้ำประกันของบริษัทเงินทุน หรือบริษัทเงินทุนหลักทรัพย์ที่ได้รับอนุญาต ให้ประกอบกิจการเงินทุนเพื่อการพาณิชย์และประกอบธุรกิจค้ำประกันตามประกาศของธนาคารแห่งประเทศไทย ตามรายชื่อบริษัทเงินทุนที่ธนาคารแห่งประเทศไทยแจ้งเวียนให้ทราบ โดยอนุโลมให้ใช้ตามตัวอย่าง หนังสือค้ำประกันของธนาคารที่คณะกรรมการนโยบายกำหนด ดังระบุในข้อ ๑.๔ (๒)

๗.๕ พันธบัตรรัฐบาลไทย

หลักประกันนี้จะคืนให้ โดยไม่มีดอกเบี้ยภายใน ๑๕ วันนับถัดจากวันที่ผู้ชนะการ ประกวดราคาอิเล็กทรอนิกส์ (ผู้รับจ้าง) พ้นจากข้อผูกพันตามสัญญาจ้างแล้ว

๘. ค่าจ้างและการจ่ายเงิน

อบต.คลองพา จะจ่ายค่าจ้างซึ่งได้รวมภาษีมูลค่าเพิ่มตลอดจนภาษีอากรอื่น ๆ และค่าใช้จ่าย ทั้งปวงด้วยแล้วโดยถือราคาเหมารวมเป็นเกณฑ์และกำหนดการจ่ายเงินเป็นจำนวน ๒ งวดดังนี้

งวดที่ ๑ เป็นจำนวนเงินในอัตราร้อยละ ๔๐ ของค่าจ้าง เมื่อผู้รับจ้างได้ปฏิบัติงานเมื่อ คณะกรรมการตรวจรับพัสดุได้ตรวจรับงานไว้ครบถูกต้องเป็นที่เรียบร้อยตามรูปแบบและรายการ ให้แล้ว เสร็จภายใน ๗๒ วัน

งวดสุดท้าย เป็นจำนวนเงินในอัตราร้อยละ ๖๐ ของค่าจ้าง เมื่อผู้รับจ้างได้ปฏิบัติงาน ทั้งหมดให้แล้วเสร็จเรียบร้อยตามสัญญาหรือข้อตกลงจ้างเป็นหนังสือ รวมทั้งทำสถานที่ก่อสร้างให้สะอาด เรียบร้อย

๙. อัตราค่าปรับ

ค่าปรับตามสัญญาจ้างแนบท้ายเอกสารประกวดราคาอิเล็กทรอนิกส์นี้ หรือข้อตกลงจ้าง เป็นหนังสือจะกำหนด ดังนี้

๙.๑ กรณีที่ผู้รับจ้างนำงานที่รับจ้างไปจ้างช่วงให้ผู้อื่นทำอีกทอดหนึ่งโดยไม่ได้รับ อนุญาตจากอบต.คลองพา จะกำหนดค่าปรับสำหรับการฝ่าฝืนดังกล่าวเป็นจำนวนร้อยละ ๑๐ ของวงเงินของ งานจ้างช่วงนั้น

๙.๒ กรณีที่ผู้รับจ้างปฏิบัติผิดสัญญาจ้างก่อสร้าง นอกเหนือจากข้อ ๙.๑ จะกำหนด ค่าปรับเป็นรายวันเป็นจำนวนเงินตายตัวในอัตราร้อยละ ๐.๑๐ ของราคางานจ้าง

๑๐. การรับประกันความชำรุดบกพร่อง

ผู้ชนะการประกวดราคาอิเล็กทรอนิกส์ซึ่งได้ทำสัญญาจ้าง ตามแบบ ดังระบุในข้อ ๑.๓ หรือข้อตกลงจ้างเป็นหนังสือแล้วแต่กรณี จะต้องรับประกันความชำรุดบกพร่องของงานจ้างที่เกิดขึ้นภายใน ระยะเวลา ไม่น้อยกว่า ๒ ปี นับถัดจากวันที่อบต.คลองพาได้รับมอบงาน โดยต้องบริหารจัดการซ่อมแซมแก้ไข ให้ใช้การได้ดีดังเดิมภายใน ๑๕ วัน นับถัดจากวันที่ได้รับแจ้งความชำรุดบกพร่อง

๑๑. ข้อสงวนสิทธิ์ในการยื่นข้อเสนอละอื่น ๆ

๑๑.๑ เงินค่าจ้างสำหรับงานจ้างครั้งนี้ ได้มาจากเงินอุดหนุนเฉพาะกิจ ปี ๒๕๖๙ การลงนามในสัญญาจะกระทำต่อเมื่อ อบต.คลองพาได้รับอนุมัติเงิน ค่า

ก่อสร้างจากเงินอุดหนุนเฉพาะกิจ ปี ๒๕๖๘

“การจัดซื้อจัดจ้างครั้งนี้จะมีการลงนามในสัญญาหรือข้อตกลงเป็นหนังสือได้ต่อเมื่อพระราชบัญญัติงบประมาณรายจ่ายประจำปีงบประมาณ พ.ศ. 2569 มีผลใช้บังคับและได้รับจัดสรรงบประมาณรายจ่ายประจำปีงบประมาณ พ.ศ. 2569 จากกรมส่งเสริมการปกครองท้องถิ่นแล้วและกรณีที่ต้องการบริหารส่วนตำบลไม่ได้รับการจัดสรรงบประมาณเพื่อการจัดซื้อจัดจ้างในครั้งดังกล่าวองค์การบริหารส่วนตำบลสามารถยกเลิกการจัดซื้อจัดจ้างได้”

๑๑.๒ เมื่ออบต.คลองพาได้คัดเลือกผู้ยื่นข้อเสนอรายใดให้เป็นผู้รับจ้าง และได้ตกลงจ้าง ตามการประกวดราคาอิเล็กทรอนิกส์แล้ว ถ้าผู้รับจ้างจะต้องส่งหรือนำสิ่งของมาเพื่องานจ้างดังกล่าวเข้ามาจากต่างประเทศ และของนั้นต้องนำเข้ามาโดยทางเรือในเส้นทางที่มีเรือไทยเดินอยู่ และสามารถให้บริการรับขนได้ตามที่รัฐมนตรีว่าการกระทรวงคมนาคมประกาศกำหนด ผู้ยื่นข้อเสนอซึ่งเป็นผู้รับจ้างจะต้องปฏิบัติตามกฎหมายว่าด้วยการส่งเสริมการพาณิชย์ ดังนี้

(๑) แจกการส่งหรือนำสิ่งของดังกล่าวเข้ามาจากต่างประเทศต่อกรมเจ้าท่า ภายใน ๗ วัน นับตั้งแต่วันที่ผู้รับจ้างส่งหรือซื้อของจากต่างประเทศ เว้นแต่เป็นของที่รัฐมนตรีว่าการกระทรวงคมนาคมประกาศยกเว้นให้บรรทุกโดยเรืออื่นได้

(๒) จัดการให้สิ่งของดังกล่าวบรรทุกโดยเรือไทย หรือเรือที่มีสิทธิเช่นเดียวกับเรือไทยจากต่างประเทศมายังประเทศไทย เว้นแต่จะได้รับอนุญาตจากกรมเจ้าท่า ให้บรรทุกสิ่งของนั้น โดยเรืออื่น ที่มีใจเรือไทย ซึ่งจะต้องได้รับอนุญาตเช่นนั้นก่อนบรรทุกของลงเรืออื่น หรือเป็นของที่รัฐมนตรีว่าการกระทรวงคมนาคมประกาศยกเว้นให้บรรทุกโดยเรืออื่น

(๓) ในกรณีที่ไม่ปฏิบัติตาม (๑) หรือ (๒) ผู้รับจ้างจะต้องรับผิดชอบตามกฎหมายว่าด้วยการส่งเสริมการพาณิชย์

๑๑.๓ ผู้ยื่นข้อเสนอซึ่งอบต.คลองพาได้คัดเลือกแล้ว ไม่ไปทำสัญญาหรือข้อตกลงจ้าง เป็นหนังสือภายในเวลาที่กำหนดดังระบุไว้ในข้อ ๗ อบต.คลองพาจะริบหลักประกันการยื่นข้อเสนอ หรือเรียก ร้องจากผู้ออกหนังสือค้ำประกัน การยื่นข้อเสนอทันที และอาจพิจารณาเรียกร้องให้ชดใช้ความเสียหายอื่น (ถ้า มี) รวมทั้งจะพิจารณาให้เป็นผู้ทำงาน ตามระเบียบกระทรวงการคลังว่าด้วยการจัดซื้อจัดจ้างและการบริหาร พัสดุภาครัฐ

๑๑.๔ อบต.คลองพา สงวนสิทธิ์ที่จะแก้ไขเพิ่มเติมเงื่อนไข หรือข้อกำหนดในแบบสัญญา หรือข้อตกลงจ้างเป็นหนังสือให้เป็นไปตามความเห็นของสำนักงานอัยการสูงสุด (ถ้ามี)

๑๑.๕ ในกรณีที่เอกสารแนบท้ายเอกสารประกวดราคาอิเล็กทรอนิกส์นี้ มีความขัดหรือ แย้งกันผู้ยื่นข้อเสนอจะต้องปฏิบัติตามคำวินิจฉัยของอบต.คลองพา คำวินิจฉัยดังกล่าวให้ถือเป็นที่สุด และ ผู้ ยื่นข้อเสนอไม่มีสิทธิเรียกร้องค่าใช้จ่ายใดๆ เพิ่มเติม

๑๑.๖ อบต.คลองพา อาจประกาศยกเลิกการจัดจ้างในกรณีต่อไปนี้ได้ โดยที่ผู้ยื่นข้อ เสนอจะเรียกร้องค่าเสียหายใดๆ จากอบต.คลองพาไม่ได้

(๑) อบต.คลองพาไม่ได้รับการจัดสรรเงินที่จะใช้ในการจัดจ้างหรือได้รับจัดสรร แต่ไม่เพียงพอที่จะทำการจัดจ้างครั้งนี้ต่อไป

(๒) มีการกระทำที่เข้าลักษณะผู้ยื่นข้อเสนอที่ชนะการจัดจ้างหรือที่ได้รับการคัดเลือกมี ผลประโยชน์ร่วมกัน หรือมีส่วนได้เสียกับผู้ยื่นข้อเสนอรายอื่น หรือขัดขวางการแข่งขันอย่างเป็นธรรมหรือสมยอมกันกับผู้ยื่นข้อเสนอรายอื่น หรือเจ้าหน้าที่ในการเสนอราคา หรือสื่อว่ากระทำการทุจริตอื่นใด ในการเสนอราคา

(๓) การทำการจัดจ้างครั้งนี้ต่อไปอาจก่อให้เกิดความเสียหายแก่อบต.คลองพา หรือกระทบต่อประโยชน์สาธารณะ

(๔) กรณีอื่นในทำนองเดียวกับ (๑) (๒) หรือ (๓) ตามที่กำหนดในกฎกระทรวง ซึ่งออกตามความในกฎหมายว่าด้วยการจัดซื้อจัดจ้างและการบริหารพัสดุภาครัฐ

๑๑.๗ ผู้ยื่นข้อเสนอจะต้องเลือกช่องทางการอุทธรณ์และช่องทางการรับหนังสือแจ้งตอบผลการพิจารณาอุทธรณ์ไว้ตั้งแต่ขั้นตอนการยื่นข้อเสนอ และหากผู้ยื่นข้อเสนอมีความประสงค์ที่จะอุทธรณ์ผลการประกาศผู้ชนะการจัดซื้อจัดจ้าง จะต้องยื่นอุทธรณ์และรับหนังสือแจ้งตอบการพิจารณาอุทธรณ์ผ่านช่องทางที่ได้เลือกไว้เท่านั้น

๑๒. การปรับราคาค่างานก่อสร้าง

การปรับราคาค่างานก่อสร้างตามสูตรการปรับราคาดังระบุในข้อ ๑.๕ จะนำมาใช้ในกรณีที่ ค่างานก่อสร้างลดลงหรือเพิ่มขึ้น โดยวิธีการต่อไปนี้

ตามเงื่อนไข หลักเกณฑ์ สูตรและวิธีคำนวณที่ใช้กับสัญญาแบบปรับราคาได้ตามมติ คณะรัฐมนตรีเมื่อวันที่ ๒๒ สิงหาคม ๒๕๓๒ เรื่อง การพิจารณาช่วยเหลือผู้ประกอบการอาชีพงานก่อสร้าง ตาม หนังสือสำนักเลขาธิการคณะรัฐมนตรี ที่ นร ๐๒๐๓/ว ๑๐๙ ลงวันที่ ๒๔ สิงหาคม ๒๕๓๒

สูตรการปรับราคา (สูตรค่า K) จะต้องคงที่ที่ระดับที่กำหนดไว้ในวันแล้วเสร็จตามที่ กำหนดไว้ในสัญญา หรือภายในระยะเวลาที่อบต.คลองพาได้ขยายออกไป โดยจะใช้สูตรของทางราชการที่ได้ ระบุในข้อ ๑.๕

๑๓. มาตรฐานฝีมือช่าง

เมื่ออบต.คลองพาได้คัดเลือกผู้ยื่นข้อเสนอรายใดให้เป็นผู้รับจ้างและได้ตกลงจ้างก่อสร้าง ตามประกาศนี้แล้วผู้ยื่นข้อเสนอจะต้องตกลงว่าในการปฏิบัติงานก่อสร้างดังกล่าว ผู้ยื่นข้อเสนอจะต้องมีและ ใช้ผู้ผ่านการทดสอบมาตรฐานฝีมือช่างหรือผู้ผ่านการทดสอบมาตรฐานฝีมือช่างจาก สถาบันการศึกษา ที่ กพ. รับรอง หรือผู้มีวุฒิปับตรระดับ ปวช. ปวส. และ ปวท.หรือเทียบเท่าจากสถาบันการศึกษาที่ กพ. รับรองให้เข้า รับราชการได้ ในอัตราไม่ต่ำกว่าร้อยละ ๑๐ ของแต่ละสาขาช่างแต่จะต้องมีจำนวนช่างอย่างน้อย ๑ คน ใน แต่ละสาขาช่าง ดังต่อไปนี้

๑๓.๑ วิศวกรรมโยธา

๑๔. การปฏิบัติตามกฎหมายและระเบียบ

ในระหว่างระยะเวลาการก่อสร้าง ผู้ยื่นข้อเสนอที่ได้รับการคัดเลือกให้เป็นผู้รับจ้างต้อง

ปฏิบัติ ตามหลักเกณฑ์ที่กฎหมายและระเบียบได้กำหนดไว้โดยเคร่งครัด

๑๕. การประเมินผลการปฏิบัติงานของผู้ประกอบการ

อบต.คลองพา สามารถนำผลการปฏิบัติงานแล้วเสร็จตามสัญญาของผู้ยื่นข้อเสนอที่ได้รับการคัดเลือกให้ เป็นผู้รับจ้างเพื่อนำมาประเมินผลการปฏิบัติงานของผู้ประกอบการ

ทั้งนี้ หากผู้ยื่นข้อเสนอที่ได้รับการคัดเลือกไม่ผ่านเกณฑ์ที่กำหนดจะถูกระงับการยื่นข้อเสนอหรือทำสัญญากับอบต.คลองพา ไว้ชั่วคราว



องค์การบริหารส่วนตำบลคลองพา

๒๙ ตุลาคม ๒๕๖๘

ตารางแสดงวงเงินงบประมาณที่ได้รับจัดสรรและราคากลางในงานจ้างก่อสร้าง

1. ชื่อโครงการ

ประกวดราคาจ้างก่อสร้างโครงการก่อสร้างถนนคอนกรีตเสริมเหล็ก สายซอยทอนเหรียญ หมู่ที่ 5 ตำบลคลองพากว้าง 5 เมตร ยาว 2,500 เมตร หนา 0.15 เมตร ไหล่ทางลูกรังกว้างข้างละ 0.50 เมตร องค์การบริหารส่วนตำบลคลองพาก อำเภอท่าชนะ จังหวัดสุราษฎร์ธานี ด้วยวิธีประกวดราคาอิเล็กทรอนิกส์ (e-bidding) / โครงการก่อสร้างถนนคอนกรีตเสริมเหล็ก สายซอยทอนเหรียญ หมู่ที่ 5 ตำบลคลองพากว้าง 5 เมตร ยาว 2,500 เมตร หนา 0.15 เมตร ไหล่ทางลูกรังกว้างข้างละ 0.50 เมตร อำเภอท่าชนะ จังหวัดสุราษฎร์ธานี

2. หน่วยงานเจ้าของโครงการ องค์การบริหารส่วนตำบลคลองพาก / องค์การบริหารส่วนตำบลคลองพาก

3. วงเงินงบประมาณที่ได้รับจัดสรร 8,950,000.00 บาท

4. ลักษณะงาน

โดยสังเขป ก่อสร้างถนนคอนกรีตเสริมเหล็ก ผิวจราจรกว้าง 5 เมตร ยาว 2,500 เมตร หนา 0.15 เมตร
ไหล่ทางลูกรังกว้างข้างละ 0.50 เมตร

5. ราคากลางคำนวณ ณ วันที่ เป็นเงิน 8,373,990.33 บาท

6. บัญชีประมาณการราคากลาง

6.1 แบบสรุปราคากลางงานทางสะพานและท่อเหลี่ยม

7. รายชื่อคณะกรรมการกำหนดราคากลาง

7.1 อีรัชัย พวงศร ประธานกรรมการกำหนดราคากลาง ผู้อำนวยการกองช่าง องค์การบริหารส่วนตำบลคลองพาก

7.2 พรทิพย์ ทองฉิม กรรมการกำหนดราคากลาง นิติกรชำนาญการ

7.3 จุฑามาศ ศึกษา กรรมการกำหนดราคากลาง นักพัฒนาชุมชนชำนาญการ

อีรัชัย พวงศร

14 ตุลาคม 2568 15:08:02

แบบฟอร์มรายงานหรือสรุปราคากลางงานก่อสร้างทาง สะพาน และท่อเหลี่ยม

ประกวดราคาจ้างก่อสร้างโครงการก่อสร้างถนนคอนกรีตเสริมเหล็ก สายชวยทองเหนือ หมู่ที่ 5 ตำบลคลองพญา กว้าง 5 เมตร ยาว 2,500 เมตร หนา 0.15 เมตร ใต้ทางถูกกว้างข้างละ 0.50 เมตร

ชื่อโครงการ/งานก่อสร้าง

องค์การบริหารส่วนตำบลคลองพญา อำเภอท่าชนะ จังหวัดสุราษฎร์ธานี ด้วยวิธีประกวดราคาอิเล็กทรอนิกส์ (e-bidding)

หน่วยงานเจ้าของโครงการ/งานก่อสร้าง

ลำดับที่ ตามสัญญา	รายการงานก่อสร้าง	หน่วย	จำนวน	ราคาต่อหน่วย	ราคาทุน	FN	ราคาต่อหน่วย X FN	ราคากลาง
1	1. งานดิน 1.1 งานถมป่าและขุดต่อ (ขนาดเบา) 1.2 งานขุดหรือคันทางเดิมแล้วทับ	ตร.ม. ตร.ม.	5,000,000 15,000,000	1.74 11.04	8,700.00 165,600.00	1.3520 1.3520	2.35 14.92	11,762.40 223,891.20
3	2. งานรองพื้นทางและพื้นทาง (SUBBASE AND BASE COURSES) 2.1 งานวัสดุรองใต้ผิวทางคอนกรีต (MATERIALS TO CONTROL PUMPING UNDER CONCRETE PAVEMENT) 2.1.1 งานทรายรองใต้ผิวทางคอนกรีต (SAND CUSHION UNDER CONCRETE PAVEMENT) 2.2 งานรองพื้นทาง (SUBBASES)	ลบ.ม. ลบ.ม.	625,000 450,000	870.63 270.63	544,143.75 121,783.50	1.3520 1.3520	1,177.09 365.89	735,682.35 164,651.29
5	2.3 งานไหล่ทาง (SHOULDER) 2.3.1 งานไหล่ทางลูกรังปรับเกลี่ยแต่ง 3. งานผิวทาง (SURFACE COURSES)	ลบ.ม.	500,000	187.95	93,975.00	1.3520	254.10	127,054.20

ธีรชัย พวงศรี

14 ตุลาคม 2568 15:08:13

แบบฟอร์มรายงานหรือสรุปราคากลางงานก่อสร้างทาง สะพาน และท่อเหลี่ยม

ประกวดราคาจากจ้างก่อสร้างโครงการก่อสร้างถนนคอนกรีตเสริมเหล็ก สายชอยทอนเหนือ หมู่ที่ 5 ตำบลคลองพากว 5 เมตร ยาว 2,500 เมตร หน้า 0.15 เมตร ใต้ทางลูกรังกว้างข้างละ 0.50 เมตร

ชื่อโครงการ/งานก่อสร้าง

องค์การบริหารส่วนตำบลคลองพากว อำเภอทาทนะ จังหวัดสุราษฎร์ธานี ด้วยวิธีประกวดราคาอิเล็กทรอนิกส์ (e-bidding)

หน่วยงานเจ้าของโครงการ/งานก่อสร้าง

องค์การบริหารส่วนตำบลคลองพากว/องค์การบริหารส่วนตำบลคลองพากว

ลำดับที่ตามสัญญา	รายการงานก่อสร้าง	หน่วย	จำนวน	ราคาต่อหน่วย	ราคาทุน	FN	ราคาต่อหน่วย X FN	ราคากลาง
6	3.1 งานผิวทางปอร์ตแลนด์ซีเมนต์คอนกรีต (PORTLAND CEMENT CONCRETE PAVEMENT) 3.1.1 ผิวทางปอร์ตแลนด์ซีเมนต์คอนกรีตหนา 15 ซม.(PORTLAND CEMENT CONCRETE PAVEMENT)(ใช้ตะแกรงเหล็ก)	ตร.ม.	12,500,000	390.90	4,886,250.00	1.3520	528.49	6,606,210.00
7	3.1.2 รอยต่อเพื่อขยายตามขวาง (EXPANSION JOINT)	เมตร	125,000	154.42	19,302.50	1.3520	208.77	26,096.98
8	3.1.3 รอยต่อเนื้อหดตามขวาง (CONTRACTION JOINT)	เมตร	1,125,000	23.69	26,651.25	1.3520	32.02	36,032.49
9	3.1.4 รอยต่อตามยาว (LONGITUDINAL JOINT) 4. งานเบ็ดเตล็ด (MISCELLANEOUS) 4.1 งานตีเส้นจราจร (MARKINGS)	เมตร	2,500,000	39.28	98,200.00	1.3520	53.10	132,766.40
10	4.1.1 TRAFFIC PAINT ชนิดที่ 2 (YELLOW & WHITE)	ตร.ม.	600,000	285.00	171,000.00	1.3520	385.32	231,192.00

ธีรชัย พวงศร

14 ตุลาคม 2568 15:08:13

แบบฟอร์มรายงานหรือสรุปราคากลางงานก่อสร้างทาง สะพาน และท่อเหลี่ยม

ประกวดราคาจ้างก่อสร้างโครงการก่อสร้างถนนคอนกรีตเสริมเหล็ก สายช้อยตอนเหนือ หมู่ที่ 5 ตำบลคลองพากว้าง 5 เมตร ยาว 2,500 เมตร ทน 0.15 เมตร ไทลิ่งลูกรังกว้างข้างละ 0.50 เมตร

ชื่อโครงการ/งานก่อสร้าง

ประกวดราคาจ้างก่อสร้างโครงการก่อสร้างถนนคอนกรีตเสริมเหล็ก สายช้อยตอนเหนือ หมู่ที่ 5 ตำบลคลองพากว้าง 5 เมตร ยาว 2,500 เมตร ทน 0.15 เมตร ไทลิ่งลูกรังกว้างข้างละ 0.50 เมตร

หน่วยงานเจ้าของโครงการ/งานก่อสร้าง

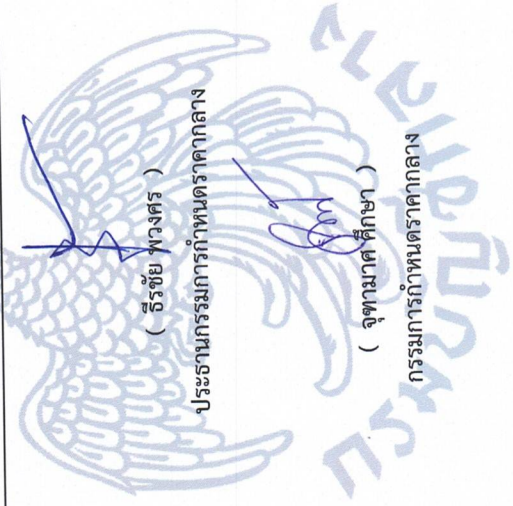
องค์การบริหารส่วนตำบลคลองพากว้าง/องค์การบริหารส่วนตำบลคลองพากว้าง (e-bidding)

ลำดับที่ ตามสัญญา	รายการงานก่อสร้าง	หน่วย	จำนวน	ราคาต่อหน่วย	ราคาทุน	FN	ราคาต่อหน่วย X FN	ราคากลาง
11	5. งานโครงสร้าง (STRUCTURES) 5.1 งานท่อกลมคอนกรีตเสริมเหล็ก (R.C.PIPE CULVERTS) ขนาด 0.40 ม.....	ม.	18,000	754.28	13,577.04	1.3520	1,019.78	18,356.15
12	5.2 งานท่อกลมคอนกรีตเสริมเหล็ก (R.C.PIPE CULVERTS) ขนาด 0.60 ม.	ม.	36,000	1,238.80	44,596.80	1.3520	1,674.85	60,294.87
							รวมราคากลาง	8,373,990.33

แบบฟอร์มรายงานหรือสรุปราคากลางงานก่อสร้างทาง สะพาน และท่อเหลี่ยม

ชื่อโครงการ/งานก่อสร้าง
ประเภทราคาจ้างก่อสร้างโครงการก่อสร้างถนนคอนกรีตเสริมเหล็ก สายชอยทองเหลือง หมู่ที่ 5 ตำบลคลองพญา กว้าง 5 เมตร ยาว 2,500 เมตร ทน 0.15 เมตร ไหลทางลูกรังกว้างข้างละ 0.50 เมตร
องค์การบริหารส่วนตำบลคลองพญา อำเภอทาจานะ จังหวัดสุราษฎร์ธานี คอยรับผิดชอบการประกวดราคาอิเล็กทรอนิกส์ (e-bidding)

หน่วยงานเจ้าของโครงการ/งานก่อสร้าง
องค์การบริหารส่วนตำบลคลองพญา/องค์การบริหารส่วนตำบลคลองพญา



(ธีรชัย พวงศร)

ประธานกรรมการกำหนดราคากลาง

(พรทิพย์ ทองฉิม)

กรรมการกำหนดราคากลาง

ธีรชัย พวงศร

14 ตุลาคม 2568



โครงการก่อสร้างถนนคอนกรีตเสริมเหล็กสายซอยทอนเหนือ
ม.5 บ.กลาง ต.คลองพา อ.ท่าชนะ จ.สุราษฎร์ธานี

MATCH LINE 1

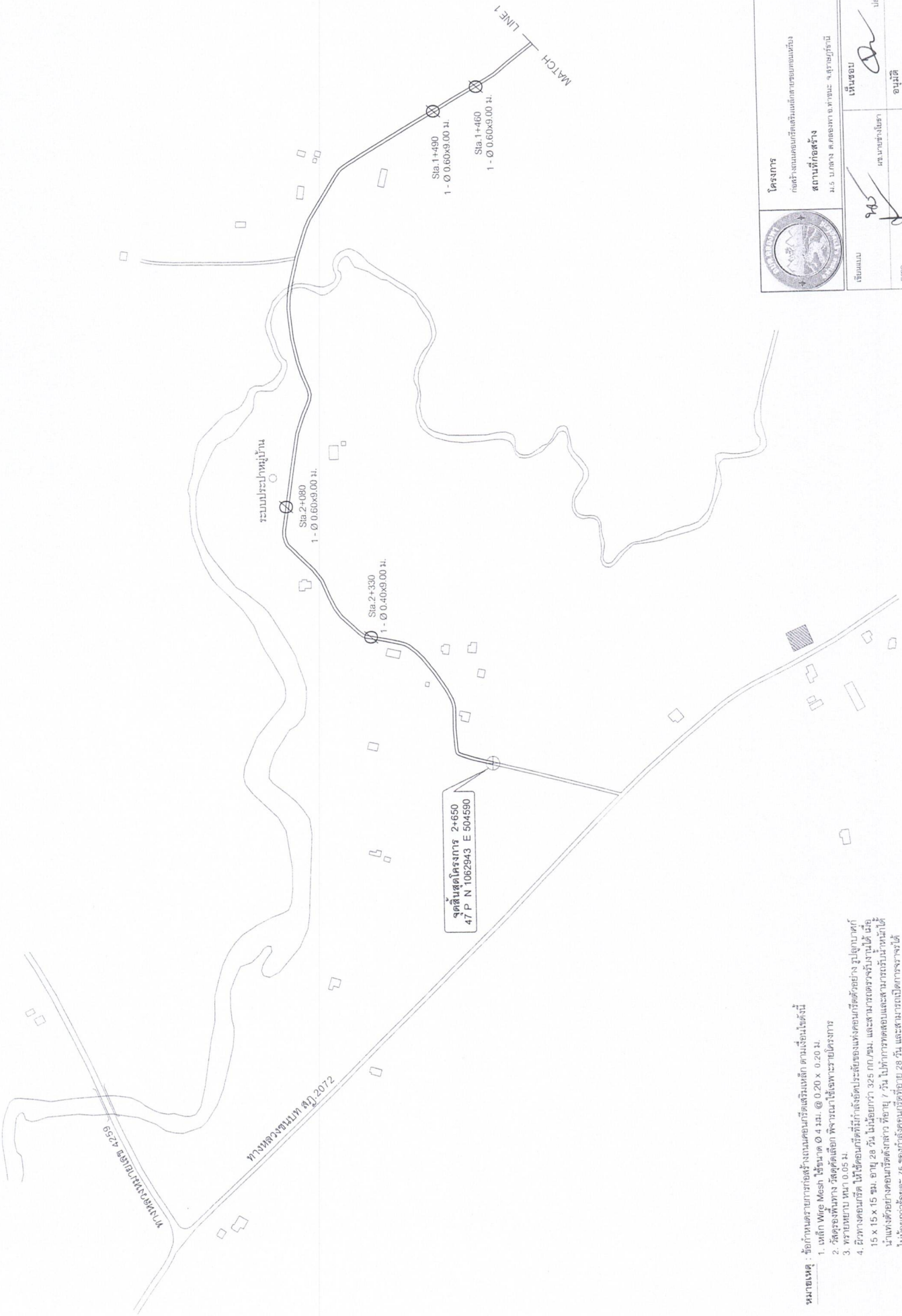


โครงการ
ก่อสร้างถนนคอนกรีตเสริมเหล็กชุมชนบ้าน
สถานีก่อสร้าง
ร.5 บ้านกลาง ต.หนองหญ้าขาว อ.ศรีนครินทร์

ชื่อแผน	เลขที่	วันที่	แผ่นที่
๑๕๖	๑๑๒๕๖	๑๕/๑๒/๖๖	๕๕-๒๕๖

แก้ไข
อนุมัติ
บันทึก
หน้า
หน้า
หน้า

- หมายเหตุ :** ข้อกำหนดรายการก่อสร้างถนนคอนกรีตเสริมเหล็ก ตามเงื่อนไขดังนี้
1. เนื้อผิว Mesh ใช้ขนาด Ø 4 มม. @ 20 x 0.20 ม.
 2. วัสดุช่องพื้นทาง ใช้ชุดดัดเหล็ก พิจารณาใช้เฉพาะรายโครงการ
 3. ทรายหยาบ ขนาด 0.05 ม.
 4. วัสดุรองพื้นทาง ใช้หินขนาด 10-15 มม. ไม่ย่อยกว่า 325 กก./ลบ.ม. และสามารถบรรจุลงในถัง มีถัง 15 x 15 x 15 ซม. สูง 28 ซม. ไม่ย่อยกว่า 325 กก./ลบ.ม. ไม่มีการทดสอบและสามารถบรรจุลงในถังได้ ไม่ย่อยกว่าร้อยละ 75 ของกำลังคอนกรีตที่อายุ 28 วัน และพิจารณาเปิดการจราจรได้



โครงการ
ก่อสร้างถนนคอนกรีตเสริมเหล็กขนาดถนนพิเศษ
สถานีที่ก่อสร้าง
ร.ร. บางนา - สมุทรปราการ ระยะ ๑.๕ กิโลเมตร

เขียนแบบ	แก้ไข	แก้ไข
๑๕๗๙	๑๕๗๙	๑๕๗๙
หน้า ๒	หน้า ๒	หน้า ๒
แผ่นที่ ๒	แผ่นที่ ๒	แผ่นที่ ๒
๕๒-๒๕๖๓	๕๒-๒๕๖๓	๕๒-๒๕๖๓

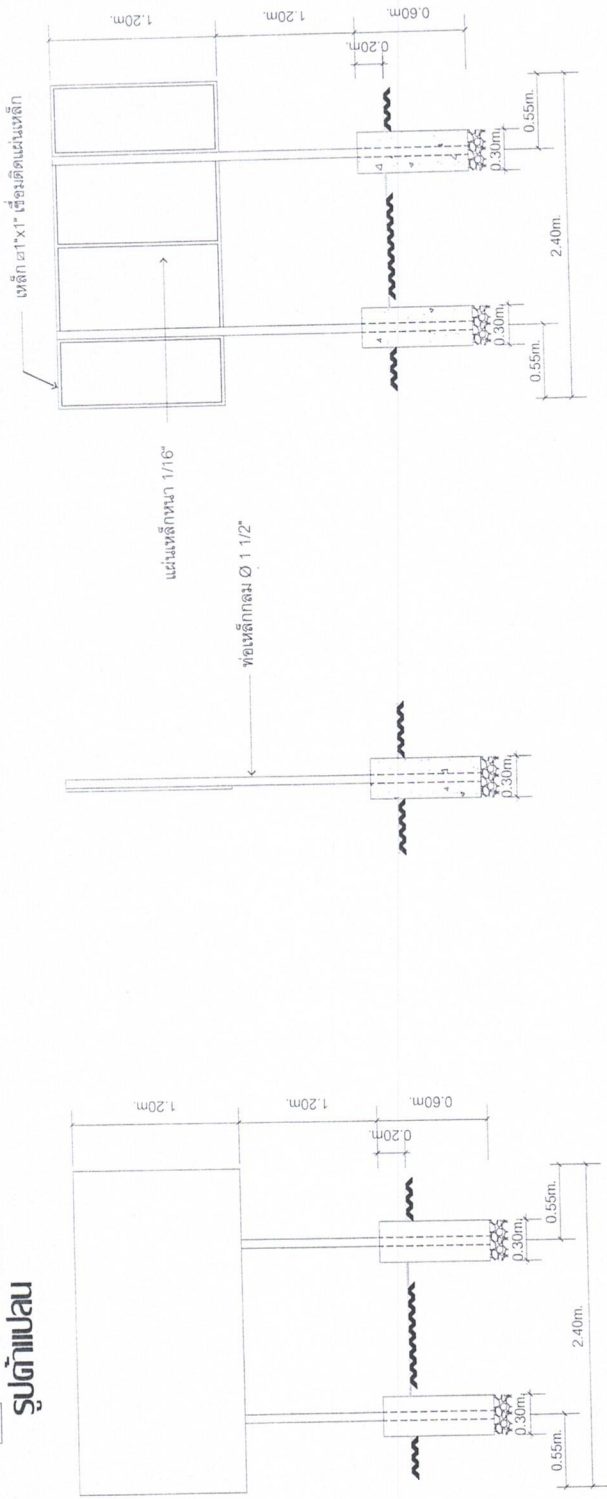
หมายเหตุ ข้อจำกัดความการก่อสร้างถนนคอนกรีตเสริมเหล็ก ตามเงื่อนไขดังนี้

1. เหล็ก Wire Mesh ใช้ขนาด 0.4 มม. @ 0.20 x 0.20 ม.
2. วัสดุรองพื้นทาง วัสดุคัดเลือก พิจารณาใช้เฉพาะรายปีโครงการ
3. ความหนาแน่น 150 กก./ลบ.ม.
4. วัสดุทางคอนกรีต ให้ใช้คอนกรีตที่มีกำลังอัดประลัยของคอนกรีตด้วยถัง ๖ ลูกบาศก์ 15 x 15 x 15 ซม. อายุ 28 วัน ไม่ต่ำกว่า 325 กก./ลบ.ม. และสามารถตรวจรับงานได้ เมื่อ นำมาหล่ออย่างคอนกรีตดังกล่าว ที่อายุ 7 วัน ไปทำการทดสอบและสามารถรับน้ำหนักได้ ไม่ต่ำกว่าร้อยละ 75 ของกำลังคอนกรีตที่อายุ 28 วัน และสามารถเปิดการจราจรได้

รายละเอียดประเภทแบบป้ายมาตรฐาน



รูปถ่ายแบบ



รูปถ่ายหน้า

รูปถ่ายข้าง

รูปถ่ายหลัง

รายการประกอบแบบ

1. เสาค้ำป้ายยาวสี่เหลี่ยมทั้งสองด้าน ใช้สีน้ำมัน
2. ตัวหนังสือสีขาว
3. ขนาดตัวหนังสือที่กำหนดตามความเหมาะสมของข้อความแบบที่กำหนด
4. แผ่นเหล็กขนาดกว้าง 1.20 ม. ยาว 2.40 ม.

หมายเหตุ

- ตำแหน่งติดตั้งกำหนดตามความเหมาะสม สามารถมองเห็นได้ชัดเจน
- ก่อนทาสีจริงให้ทาสีกันสนิมสองครั้ง

โครงการก่อสร้างขององค์การบริหารส่วนตำบลสองผวา
โทร 0-7738-1800

ประเภทของสิ่งก่อสร้าง
 บริเวณถนนสิ่งก่อสร้าง
 บริษัท / หจก. โทร. วัน
 ที่อยู่ วันสิ้นสุดสัญญา รวม วัน
 ราคาจ้างก่อสร้าง
 วงเงินค่าก่อสร้างที่ลงนามในสัญญาจ้าง คณะกรรมการตรวจการจ้าง

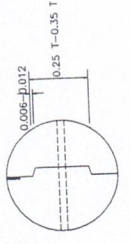
ผู้ควบคุมงาน นายอิทธิชัย พงษ์ศรี ผู้อำนวยการกองช่าง

1.
 2.
 3.
 4.
 5.

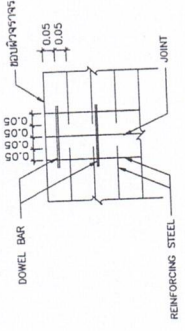


โครงการ ก่อสร้างแบบคอนกรีตเสริมเหล็กสะพานคอนกรีตเสริม สถานที่ก่อสร้าง ม.5 บึงฉลวย อ.สองผวา จ.สุพรรณบุรี	เห็นชอบ นายก อบจ.สุพรรณบุรี	อนุมัติ นายก อบจ.สุพรรณบุรี
ผู้ควบคุม นายอิทธิชัย พงษ์ศรี	นายก อบจ.สุพรรณบุรี	นายก อบจ.สุพรรณบุรี
วันที่ 3	วันที่ 52 - 2567	วันที่ 52 - 2567

0.025-0.035



DETAIL A



DETAIL B

รายละเอียดการประกอบ

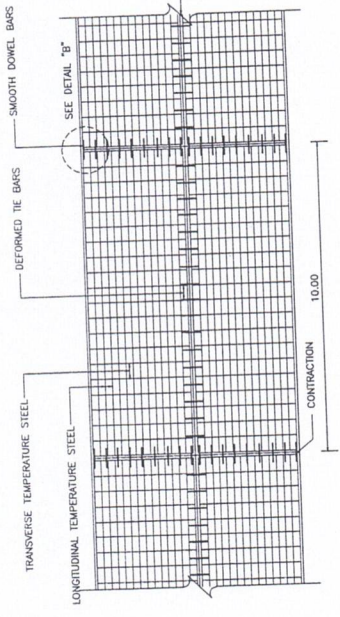
1. การวางคอนกรีต ให้ใช้คอนกรีตที่มีกำลังอัดจะน้อย แต่ต้องมีความแข็งแรงสูงอยู่ทั่วหน้า
2. EXPANSION JOINT ให้ใช้ตะกั่วที่เคลือบด้วยน้ำมันที่วางไว้ที่ฐานของคอนกรีตที่วางไว้
3. MASTIC JOINT SEALER ให้ใช้ตามมาตรฐาน AASHTO M. 175-80(1974) ASTM. D. 190-74
4. JOINT FILLER ให้ใช้ตาม AASHTO M. 153-70, ASTM. 1733-61(1973)
5. ผู้รับใช้จะต้องมีความระมัดระวังในการใช้คอนกรีตที่มีกำลังอัดจะน้อย แต่ต้องมีความแข็งแรงสูงอยู่ทั่วหน้า
6. เหล็กเสริมที่ใช้ในคอนกรีตเสริมด้วยเหล็ก ให้ใช้ตามมาตรฐานของกรมช่างเทคนิค
7. วิธีการไม่ใช้เหล็กเสริมในคอนกรีตเสริมด้วยเหล็ก ให้ใช้ตามมาตรฐานของกรมช่างเทคนิค
8. วิธีการไม่ใช้เหล็กเสริมในคอนกรีตเสริมด้วยเหล็ก ให้ใช้ตามมาตรฐานของกรมช่างเทคนิค
9. คอนกรีตเสริมด้วยเหล็ก ให้ใช้ตามมาตรฐานของกรมช่างเทคนิค
10. การผสมคอนกรีตให้ใช้ CONCRETE PAPER ในกรณีที่จำเป็นต้องใช้คอนกรีตเสริมด้วยเหล็ก
11. การก่อสร้างให้ใช้ตามวิธีการก่อสร้างที่ระบุไว้ในข้อกำหนด

หมายเหตุ

แบบงานเสริมเหล็กและคอนกรีตเสริมเหล็กนี้ให้ใช้บังคับเฉพาะงานเสริมเหล็กในรูปของแบบเสริมเหล็กนี้เท่านั้น

การเตรียมโครงสร้างคอนกรีตเสริมเหล็ก

1. ให้ทำการวางคอนกรีตเสริมเหล็กตามข้อกำหนดที่ระบุไว้ในรายละเอียดของแบบเสริมเหล็ก
2. ให้ทำการเตรียมคอนกรีตเสริมเหล็กตามข้อกำหนดที่ระบุไว้ในรายละเอียดของแบบเสริมเหล็ก
3. ให้ทำการเตรียมคอนกรีตเสริมเหล็กตามข้อกำหนดที่ระบุไว้ในรายละเอียดของแบบเสริมเหล็ก
4. ให้ทำการเตรียมคอนกรีตเสริมเหล็กตามข้อกำหนดที่ระบุไว้ในรายละเอียดของแบบเสริมเหล็ก



แบบแปลนการวางเสริมเหล็กตามแบบ A.2.3.

ตารางที่ 1. TEMPERATURE STEEL

SLAB THICKNESS (CM.)	LONGITUDINAL REINFORCEMENT (DIA./SPACING)	MINIMUM EQUIVALENT STEEL AREA OF WIRE MESH (Sq.mm/m)	TRANSVERSE REINFORCEMENT (DIA./SPACING)	MINIMUM EQUIVALENT STEEL AREA (Sq.mm/m)	MINIMUM EQUIVALENT WIRE MESH (Sq.mm/m)
15	9mm. @ 20cm.	227	6mm. @ 25cm.	113	49
18	9mm. @ 20cm.	277	6mm. @ 20cm.	141	62
20	9mm. @ 20cm.	318	6mm. @ 18cm.	157	69
23	9mm. @ 18cm.	353	6mm. @ 20cm.	141	62
25	9mm. @ 15cm.	424	6mm. @ 18cm.	157	69
			6mm. @ 15cm.	188	82
			6mm. @ 13cm.	217	95
			6mm. @ 10cm.	285	123
			6mm. @ 8cm.	353	151
			6mm. @ 6cm.	424	180
			6mm. @ 5cm.	495	210
			6mm. @ 4cm.	566	240
			6mm. @ 3cm.	637	270
			6mm. @ 2.5cm.	708	300
			6mm. @ 2cm.	779	330
			6mm. @ 1.5cm.	850	360
			6mm. @ 1cm.	921	390
			6mm. @ 0.75cm.	992	420
			6mm. @ 0.5cm.	1063	450
			6mm. @ 0.25cm.	1134	480
			6mm. @ 0.2cm.	1205	510
			6mm. @ 0.15cm.	1276	540
			6mm. @ 0.1cm.	1347	570
			6mm. @ 0.075cm.	1418	600
			6mm. @ 0.05cm.	1489	630
			6mm. @ 0.025cm.	1560	660
			6mm. @ 0.02cm.	1631	690
			6mm. @ 0.015cm.	1702	720
			6mm. @ 0.01cm.	1773	750
			6mm. @ 0.0075cm.	1844	780
			6mm. @ 0.005cm.	1915	810
			6mm. @ 0.0025cm.	1986	840
			6mm. @ 0.002cm.	2057	870
			6mm. @ 0.0015cm.	2128	900
			6mm. @ 0.001cm.	2199	930
			6mm. @ 0.00075cm.	2270	960
			6mm. @ 0.0005cm.	2341	990
			6mm. @ 0.00025cm.	2412	1020
			6mm. @ 0.0002cm.	2483	1050
			6mm. @ 0.00015cm.	2554	1080
			6mm. @ 0.0001cm.	2625	1110
			6mm. @ 0.000075cm.	2696	1140
			6mm. @ 0.00005cm.	2767	1170
			6mm. @ 0.000025cm.	2838	1200
			6mm. @ 0.00002cm.	2909	1230
			6mm. @ 0.000015cm.	2980	1260
			6mm. @ 0.00001cm.	3051	1290
			6mm. @ 0.0000075cm.	3122	1320
			6mm. @ 0.000005cm.	3193	1350
			6mm. @ 0.0000025cm.	3264	1380
			6mm. @ 0.000002cm.	3335	1410
			6mm. @ 0.0000015cm.	3406	1440
			6mm. @ 0.000001cm.	3477	1470
			6mm. @ 0.00000075cm.	3548	1500
			6mm. @ 0.0000005cm.	3619	1530
			6mm. @ 0.00000025cm.	3690	1560
			6mm. @ 0.0000002cm.	3761	1590
			6mm. @ 0.00000015cm.	3832	1620
			6mm. @ 0.0000001cm.	3903	1650
			6mm. @ 0.000000075cm.	3974	1680
			6mm. @ 0.00000005cm.	4045	1710
			6mm. @ 0.000000025cm.	4116	1740
			6mm. @ 0.00000002cm.	4187	1770
			6mm. @ 0.000000015cm.	4258	1800
			6mm. @ 0.00000001cm.	4329	1830
			6mm. @ 0.0000000075cm.	4400	1860
			6mm. @ 0.000000005cm.	4471	1890
			6mm. @ 0.0000000025cm.	4542	1920
			6mm. @ 0.000000002cm.	4613	1950
			6mm. @ 0.0000000015cm.	4684	1980
			6mm. @ 0.000000001cm.	4755	2010
			6mm. @ 0.00000000075cm.	4826	2040
			6mm. @ 0.0000000005cm.	4897	2070
			6mm. @ 0.00000000025cm.	4968	2100
			6mm. @ 0.0000000002cm.	5039	2130
			6mm. @ 0.00000000015cm.	5110	2160
			6mm. @ 0.0000000001cm.	5181	2190
			6mm. @ 0.000000000075cm.	5252	2220
			6mm. @ 0.00000000005cm.	5323	2250
			6mm. @ 0.000000000025cm.	5394	2280
			6mm. @ 0.00000000002cm.	5465	2310
			6mm. @ 0.000000000015cm.	5536	2340
			6mm. @ 0.00000000001cm.	5607	2370
			6mm. @ 0.0000000000075cm.	5678	2400
			6mm. @ 0.000000000005cm.	5749	2430
			6mm. @ 0.0000000000025cm.	5820	2460
			6mm. @ 0.000000000002cm.	5891	2490
			6mm. @ 0.0000000000015cm.	5962	2520
			6mm. @ 0.000000000001cm.	6033	2550
			6mm. @ 0.00000000000075cm.	6104	2580
			6mm. @ 0.0000000000005cm.	6175	2610
			6mm. @ 0.00000000000025cm.	6246	2640
			6mm. @ 0.0000000000002cm.	6317	2670
			6mm. @ 0.00000000000015cm.	6388	2700
			6mm. @ 0.0000000000001cm.	6459	2730
			6mm. @ 0.000000000000075cm.	6530	2760
			6mm. @ 0.00000000000005cm.	6601	2790
			6mm. @ 0.000000000000025cm.	6672	2820
			6mm. @ 0.00000000000002cm.	6743	2850
			6mm. @ 0.000000000000015cm.	6814	2880
			6mm. @ 0.00000000000001cm.	6885	2910
			6mm. @ 0.0000000000000075cm.	6956	2940
			6mm. @ 0.000000000000005cm.	7027	2970
			6mm. @ 0.0000000000000025cm.	7098	3000
			6mm. @ 0.000000000000002cm.	7169	3030
			6mm. @ 0.0000000000000015cm.	7240	3060
			6mm. @ 0.000000000000001cm.	7311	3090
			6mm. @ 0.00000000000000075cm.	7382	3120
			6mm. @ 0.0000000000000005cm.	7453	3150
			6mm. @ 0.00000000000000025cm.	7524	3180
			6mm. @ 0.0000000000000002cm.	7595	3210
			6mm. @ 0.00000000000000015cm.	7666	3240
			6mm. @ 0.0000000000000001cm.	7737	3270
			6mm. @ 0.000000000000000075cm.	7808	3300
			6mm. @ 0.00000000000000005cm.	7879	3330
			6mm. @ 0.000000000000000025cm.	7950	3360
			6mm. @ 0.00000000000000002cm.	8021	3390
			6mm. @ 0.000000000000000015cm.	8092	3420
			6mm. @ 0.00000000000000001cm.	8163	3450
			6mm. @ 0.0000000000000000075cm.	8234	3480
			6mm. @ 0.000000000000000005cm.	8305	3510
			6mm. @ 0.0000000000000000025cm.	8376	3540
			6mm. @ 0.000000000000000002cm.	8447	3570
			6mm. @ 0.0000000000000000015cm.	8518	3600
			6mm. @ 0.000000000000000001cm.	8589	3630
			6mm. @ 0.00000000000000000075cm.	8660	3660
			6mm. @ 0.0000000000000000005cm.	8731	3690
			6mm. @ 0.00000000000000000025cm.	8802	3720
			6mm. @ 0.0000000000000000002cm.	8873	3750
			6mm. @ 0.00000000000000000015cm.	8944	3780
			6mm. @ 0.0000000000000000001cm.	9015	3810
			6mm. @ 0.000000000000000000075cm.	9086	3840
			6mm. @ 0.00000000000000000005cm.	9157	3870
			6mm. @ 0.000000000000000000025cm.	9228	3900
			6mm. @ 0.00000000000000000002cm.	9299	3930
			6mm. @ 0.000000000000000000015cm.	9370	3960
			6mm. @ 0.00000000000000000001cm.	9441	3990
			6mm. @ 0.0000000000000000000075cm.	9512	4020
			6mm. @ 0.000000000000000000005cm.	9583	4050
			6mm. @ 0.0000000000000000000025cm.	9654	4080
			6mm. @ 0.000000000000000000002cm.	9725	4110
			6mm. @ 0.0000000000000000000015cm.	9796	4140
			6mm. @ 0.000000000000000000001cm.	9867	4170
			6mm. @ 0.00000000000000000000075cm.	9938	4200
			6mm. @ 0.0000000000000000000005cm.	10009	4230
			6mm. @ 0.00000000000000000000025cm.	10080	4260
			6mm. @ 0.0000000000000000000002cm.	10151	4290
			6mm. @ 0.00000000000000000000015cm.	10222	4320
			6mm. @ 0.0000000000000000000001cm.	10293	4350
			6mm. @ 0.000000000000000000000075cm.	10364	4380
			6mm. @ 0.00000000000000000000005cm.	10435	4410
			6mm. @ 0.000000000000000000000025cm.	10506	4440
			6mm. @ 0.00000000000000000000002cm.	10577	4470
			6mm. @ 0.000000000000000000000015cm.	10648	4500
			6mm. @ 0.00000000000000000000001cm.	10719	4530
			6mm. @ 0.0000000000000000000000075cm.	10790	4560
			6mm. @ 0.000000000000000000000005cm.	10861	4590
			6mm. @ 0.0000000000000000000000025cm.	10932	4620
			6mm. @ 0.000000000000000000000002cm.	11003	4650
			6mm. @ 0.0000000000000000000000015cm.	11074	4680
			6mm. @ 0.000000000000000000000001cm.	11145	4710
			6mm. @ 0.00000000000000000000000075cm.	11216	4740

