



ฐานข้อมูลภูมิปัญญาท้องถิ่น



องค์การบริหารส่วนตำบลคลองพา

อำเภอท่าชนะ จังหวัดสุราษฎร์ธานี

ฐานข้อมูลภูมิปัญญาท้องถิ่น
ขององค์การบริหารส่วนตำบลคลองพา อำเภอท่าชนะ จังหวัดสุราษฎร์ธานี

วัตถุประสงค์

- เพื่อสืบสานและอนุรักษ์ภูมิปัญญาท้องถิ่นที่สำคัญและมีประโยชน์ไว้ไม่ให้สูญหายไปจากชุมชน
- เพื่อให้ผู้รับการถ่ายทอดตระหนักถึงความสำคัญของภูมิปัญญาในท้องถิ่นของตนเองอันจะนำไปสู่การอนุรักษ์และพัฒนาภูมิปัญญานั้นๆ ต่อไป

ความหมายของภูมิปัญญาท้องถิ่น

ภูมิปัญญาท้องถิ่น เป็นคำที่มีความหมายเช่นเดียวกับคำว่าภูมิปัญญาท้องถิ่นและภูมิปัญญาไทยเป็นองค์ความรู้ที่มีอยู่ในท้องถิ่นซึ่งได้รับการถ่ายทอดจากผู้รู้หรือผู้มีประสบการณ์ ซึ่งเรียกว่าปราชญ์ชาวบ้านหรือปราชญ์ท้องถิ่น ซึ่งมีผู้ให้คำจำกัดความของภูมิปัญญาท้องถิ่นในลักษณะต่าง ๆ

ประเภทของภูมิปัญญาท้องถิ่น

ภูมิปัญญาท้องถิ่นหมายถึงรวมถึงทุกสิ่งทุกอย่างที่ชาวบ้านคิดค้นขึ้น แล้วนำมาปรับปรุงแก้ไขพัฒนาแก้ปัญหา เป็นทั้งสติปัญญาและองค์ความรู้ทั้งหมดของชาวบ้าน ดังนั้น จึงมีความครอบคลุมเนื้อหาสาระและแนวทางดำเนินชีวิตในวงกว้าง ภูมิปัญญาท้องถิ่นขององค์การบริหารส่วนตำบลคลองพาประกอบไปด้วยองค์ความรู้ในหลายวิชา จำแนกไว้ ๗ ด้านดังนี้

๑. ด้านเกษตรกรรม หมายถึง ความสามารถในการผสมผสานองค์ความรู้ทักษะ และเทคนิคด้านการเกษตรกับเทคโนโลยี โดยการพัฒนาบนพื้นฐานคุณค่าดั้งเดิม ซึ่งคนสามารถพึ่งพาตนเองในสถานการณ์ต่างๆ ได้เช่น การทำการเกษตรแบบผสมผสานการแก้ปัญหาการเกษตร เป็นต้น

๒. ด้านหัตถกรรม (ด้านการผลิตและการบริโภค) หมายถึง การรู้จักประยุกต์ใช้เทคโนโลยี สมัยใหม่ในการแปรรูปผลผลิต เพื่อชะลอการนำเข้าตลาด เพื่อแก้ปัญหาด้านการบริโภคอย่างปลอดภัย ประหยัด และเป็นธรรม อันเป็นกระบวนการให้ชุมชนท้องถิ่นสามารถพึ่งตนเองทางเศรษฐกิจได้ ตลอดทั้งการผลิตและการจัดจำหน่ายผลผลิตทางหัตถกรรม เช่น การรวมกลุ่มของกลุ่มโรงงานยางพารา กลุ่มโรงสี กลุ่มหัตถกรรม เป็นต้น

๓. ด้านการนวดแผนไทย หมายถึง ความสามารถในการจัดการป้องกันและรักษาสุขภาพของคนในชุมชนโดยเน้นให้ชุมชนสามารถพึ่งพาตนเองทางด้านสุขภาพและอนามัยได้

๔. ด้านผู้นำทางศาสนา หมายถึง ความสามารถประยุกต์และปรับใช้หลักธรรมคำสอนทางศาสนาความเชื่อและประเพณีดั้งเดิมที่มีคุณค่าให้เหมาะสมต่อการประพฤติปฏิบัติให้บังเกิดผลดีต่อบุคคลและสิ่งแวดล้อม เช่น การถ่ายทอดหลักศาสนา การประยุกต์ประเพณี เป็นต้น

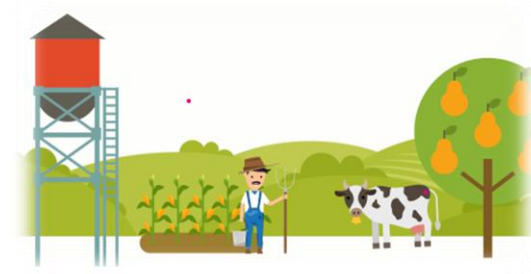
๕. ด้านการทำขนมไทย หมายถึง ขนมไทย เป็นขนมหวาน ที่มีมาตั้งแต่สมัยโบราณ ถือเป็นเอกลักษณ์และวัฒนธรรมของชาติซึ่งอยู่คู่กับสังคมไทยมาช้านาน ในสมัยก่อนขนมไทยจะทำเฉพาะเวลาว่างเท่านั้น ไม่ว่าจะเป็นในงานเทศกาล งานประเพณี งานทางศาสนา หรือการประกอบพิธีกรรมต่างๆ แต่ที่เห็นมีขนมหลากหลายกินทุกวัน หลังสัปดาห์หรือกินเป็นของว่าง ก็ล้วนแต่คิดประดิษฐ์ขึ้นภายหลังแล้วทั้งสิ้น รวมถึงขนมจากต่างชาติที่เข้ามาโดยผ่านความสัมพันธ์ทางการเมือง ก็ถูกดัดแปลง ให้มีรูปรส ลักษณะเป็นแบบไทยๆจนบางทีนึกกันไปว่าเป็นขนมไทยแท้ดั้งเดิมก็มี แต่แท้ที่จริงแล้วขนมไทยแท้ๆนั้น จะมีส่วนประกอบเพียงสามอย่าง คือ แป้ง น้ำตาล มะพร้าว โดยการทำขนมไทยนี้เป็นการบ่งบอกถึงลักษณะนิสัยของคนไทย ในเรื่องความอดทนใจเย็น ละเอียดลออ และช่างสังเกต ทั้งยังได้แฝงความหมายอันลึกซึ้งไว้ในชื่อของขนมไทยแต่ละชนิดด้วย

๖. ด้านการละเล่นพื้นบ้าน หมายถึง เป็นกิจกรรมที่ยอมรับร่วมกันในสังคมว่าเป็นภูมิปัญญาท้องถิ่นมีการถ่ายทอดจากคนรุ่นหนึ่งไปยังคนอีกรุ่นหนึ่ง การละเล่นพื้นบ้านเป็นกิจกรรมที่เน้นความสนุกสนานไม่เน้นการแพ้ชนะ จึงมีคุณค่าและมีส่วนสำคัญในการหล่อหลอมพฤติกรรมโดยเฉพาะกับเด็กเล็ก ทั้งเป็นการเชื่อมโยงประสบการณ์ทางสังคมให้กับเด็ก ทำให้เด็กไทยประสบความสำเร็จในการเล่นจนเกิดความภาคภูมิใจในตนเอง

๗. ด้านการสมุนไพร หมายถึง พืชที่มีสรรพคุณในการรักษาโรค หรืออาการเจ็บป่วยต่างๆ การใช้สมุนไพรสำหรับรักษาโรค หรืออาการเจ็บป่วยต่างๆ นี้ จะต้องนำเอาสมุนไพรตั้งแต่สองชนิดขึ้นไปมาผสมรวมกัน ซึ่งจะเรียกว่า “ยา” ในตำรับยานอกจากพืชสมุนไพรแล้ว ยังอาจประกอบด้วยสัตว์และแร่ธาตุอีกด้วย เราเรียกพืช สัตว์ หรือแร่ธาตุที่เป็นส่วนประกอบของยานี้ว่า “เภสัชวัตถุ” พืชสมุนไพรบางชนิด เช่น เร่ว กระวาน กานพลู จันทน์เทศ เป็นต้น เป็นพืชที่มีกลิ่นหอมและมีรสเผ็ดร้อน ใช้เป็นยาสำหรับขับลม แก้ท้องอืด ท้องเฟ้อ พืชเหล่านี้ถ้านำมาปรุงอาหารเราจะเรียกว่า “เครื่องเทศ” ในพระราชบัญญัติยา ฉบับที่ ๓ ปีพุทธศักราช ๒๕๒๒



ภูมิปัญญาท้องถิ่นตำบลคลองพาด้านเกษตรกรรม



หมอดินอาสาประจำตำบลคลองพาด

ชื่อนายอุทัย จุเส็ง เกิดวันที่ ๑๕ มิถุนายน พ.ศ. ๒๕๑๒

อยู่บ้านเลขที่ ๘๔ หมู่ ๕ ตำบลคลองพาด อำเภอท่าชนะ จังหวัดสุราษฎร์ธานี

หมอดินอาสาประจำตำบล คือ หมอดินอาสาประจำหมู่บ้านที่ได้รับการคัดเลือกจากหมอดินอาสาประจำหมู่บ้านด้วยกัน หรือแต่งตั้งโดยเจ้าหน้าที่กรมพัฒนาที่ดิน เพื่อเป็นตัวแทนของกรมพัฒนาที่ดินประจำตำบล และเป็นแกนนำบริหารเครือข่ายหมอดินอาสาในระดับตำบล ปฏิบัติงานร่วมกับสมาชิก

บทบาทภารกิจหมอดินอาสา

- ๑) เป็นตัวแทนของกรมพัฒนาที่ดินประจำหมู่บ้าน และตำบล และเป็นแกนนำบริหารเครือข่ายหมอดินอาสาในหมู่บ้านตลอดจนเป็นสมาชิกในเครือข่ายหมอดินอาสาประจำตำบล
- ๒) เป็นผู้ประสานงานด้านการพัฒนาที่ดิน ระหว่างเกษตรกรในหมู่บ้านกับเจ้าหน้าที่กรมพัฒนาที่ดิน และหมอดินอาสาประจำตำบล
- ๓) เป็นผู้ รับ-แจ้ง ข่าวสารด้านการพัฒนาที่ดินให้แก่เพื่อนบ้านในเขตที่รับผิดชอบ เช่น
 - ๓.๑ นัดหมายเพื่อนบ้านมารับการถ่ายทอดความรู้และบริการ
 - ๓.๒ แจ้งข่าวความเคลื่อนไหวในกิจกรรมการพัฒนาที่ดิน
 - ๓.๓ แจกเอกสารแผ่นพับ ตีตโปสเตอร์หรือนำเทป (วิชาการ) ออกรายการในหอกระจายเสียง ฯลฯ
- ๔) เป็นผู้ให้คำแนะนำ เผยแพร่ความรู้ และชักนำเพื่อนบ้านไปแปลงสาธิตจุดเรียนรู้และศูนย์บริการงานพัฒนาที่ดินและหมอดินอาสาประจำตำบล ซึ่งบริหารโดยหมอดินอาสาประจำตำบล เพื่อไปศึกษาดูงานรับบริการข่าวสารความรู้ด้านเทคโนโลยีข่าวสารความรู้เทคโนโลยีการเกษตรใหม่ ๆ และข่าวสารความเคลื่อนไหวกิจกรรม ภายในเครือข่ายหมอดินอาสาประจำตำบลตลอดจนการรับบริการวัสดุทางการเกษตร พันธุ์พืชเพื่อการอนุรักษ์ดินและน้ำ และการปรับปรุงบำรุงดินหรือไปเพื่อพบปะสมาชิกเครือข่ายหมอดินอาสาประจำตำบลเพื่อร่วมทำกิจกรรมของเครือข่ายต่อไป
- ๕) เป็นผู้ร่วมดำเนินกิจกรรมการพัฒนาที่ดินที่ได้รับมอบหมาย หรือสนใจผ่านมาทางเครือข่ายหมอดินอาสาประจำตำบลที่จัดมอบหมายให้มา หรือจากเจ้าหน้าที่กรมพัฒนาที่ดิน เช่น การจัดทำแปลงสาธิต การผลิตและปลูกหญ้าแฝกการผลิตแจกจ่ายพันธุ์พืชบำรุงดิน และอื่นๆ

๖) เป็นผู้รวบรวมปัญหาความต้องการวัสดุการเกษตร เช่น สารเร่ง พด.๑ พด.๒ พด.๓ กล้าหญ้าแฝกและ เมล็ดพันธุ์พืชปุ๋ยสดของเกษตรกรในหมู่บ้าน ตามแบบฟอร์มของกรมพัฒนาที่ดิน และดำเนินการส่งต่อให้หมอดินอาสาประจำตำบลเพื่อรวบรวมให้เจ้าหน้าที่หน่วยพัฒนาที่ดิน สถานีพัฒนาที่ดิน เพื่อดำเนินการต่อไปกรมพัฒนาที่ดินมีการกำหนดให้หมอดินอาสาประจำหมู่บ้านชักนำให้เกษตรกรในหมู่บ้าน ร้อยละ ๕๐ หรืออย่างน้อยประมาณ ๔๐ คนต่อหมู่บ้าน ได้มีการนำวัสดุทางการเกษตรต่าง ๆ เหล่านี้ไปใช้ประโยชน์ ซึ่งกรมฯจะตอบสนองจัดส่งผ่านหมอดินอาสาประจำตำบลต่อไป

๗) เป็นผู้ร่วมกับหมอดินอาสาประจำตำบล แจกจ่ายวัสดุการเกษตร เมล็ดพันธุ์พืชปุ๋ยสดเป็นต้น ที่ได้รับจาก สถานีพัฒนาที่ดิน ส่งต่อให้เกษตรกรในหมู่บ้านที่ได้ยื่นแบบฟอร์มความต้องการที่ผ่านการพิจารณาอนุมัติให้ตามความจำเป็นและเหมาะสม



ภูมิปัญญาท้องถิ่นตำบลคลองพาด้านหัตถกรรม



การทำไม้กวาดจากก้านจาก

ชื่อนางวันลา วิเศษมาก เกิดปี พ.ศ ๒๕๙๐ บ้านเลขที่ ๖๙ หมู่ที่ ๑

ตำบลคลองพาด อำเภอท่าชนะ จังหวัดสุราษฎร์ธานี

ความเป็นมา

ไม้กวาดก้านจาก หรือบางท้องถิ่นว่า **ตาด** เป็นไม้กวาดชนิดหนึ่ง ที่ทำจากทางจากก้านจาก ซึ่งยังไม่เป็นที่รู้จักของผู้คนเท่าไรเพราะเป็นความคิดสร้างสรรค์ของชาวบ้านที่เห็นใบจากแล้วคิดค้นวิธีว่ามันสามารถนำมาทำอะไรได้บ้างนอกจากเย็บเป็นตับเพื่อนำมาทำเป็นที่อยู่อาศัย การทำไม้กวาดคือการมามัดรวมกันบนปลายด้ามไม้ไผ่ซึ่งมีลักษณะคล้ายลำทวนและโดยทั่วไปมีเส้นผ่าศูนย์กลางประมาณ ๑ นิ้ว แล้วถักและร้อยรัดประกอบกันให้แน่นหนา ผลิตขึ้นเนื่องจากไม้กวาดดอกหญ้าหรือหญ้าขัดมอญแบบทั่วไปอาจใช้ไม่สะดวกนัก และอาจใช้เวลานานในการใช้ทำความสะอาด

ขั้นตอนการเตรียมอุปกรณ์

๑. ก้านจาก ที่เหลาไปย่อยออกและผึ่งแดดแล้ว ประมาณ ๓๐๐-๓๕๐ ก้าน
๒. ไม้สำหรับทำด้ามจับแนะนำไม้ไผ่ เพราะน้ำหนักเบา แข็งแรง และตอกตะปูง่าย
๓. เชือก
๔. ลวด
๕. มีด
๖. ค้อน
๗. คีมตัด
๘. ตะปู
๙. สีนํ้ามันกันสนิม

ขั้นตอนการทำไม้กวาดจากก้านจาก

๑. นำก้านจากที่เหลาและผึ่งแดดให้แห้งสนิทแล้วนำมามัดรวมกันเป็นมัดเล็ก ๆ ประมาณ ๖ มัด
๒. จากนั้นตัดโคนก้านให้เป็นระเบียบเสมอกัน ส่วนไม้ไผ่ที่เตรียมไว้ให้นำมาตอกตะปูบริเวณปลายไม้ ๒ จุด โดยแต่ละจุดควรถ่างกันประมาณ ๑๐ เซนติเมตร และที่สำคัญต้องตอกให้เหลือหัวตะปูไฟล์ไว้ประมาณ ๑ เซนติเมตร แล้วนำเชือกหรือลวดมามัดกับหัวตะปูด้วย

๓. เสร็จแล้วให้เอาก้านจากที่เราแบ่งไว้เป็นมัด ๆ มาล้อมปลายด้ามไม้ไผ่ โดยให้โคนก้านสูงกว่าตะปูเล็กน้อย แล้วนำเชือกหรือลวดที่เราผูกติดกับหัวตะปูไว้ทั้งสองจุดมามัดรอบก้านจากให้แน่นชิดติดกัน
๔. อาจมัดด้วยลวดทับอีกชั้นหรือตอกตะปูให้แน่น ป้องกันไม่ให้ก้านจากขยับขณะใช้งาน
๕. สุดท้ายก็ทาสน้ำมันกันสนิม จากนั้นตากแดดไว้สัก ๒-๓ วัน ก็จะได้ไม้กวาดก้านจากที่พร้อมใช้งาน

ข้อแนะนำการใช้

๑. ขณะใช้ ไม้กวาดด้ามไม้กวาดมาก เพราะจะทำให้ปลายก้านจากหักหรืองอโค้งได้
๒. หากใช้กวาดบริเวณมีน้ำขัง หลังใช้เสร็จให้นำไม้กวาดวางตากแดด ก่อนเก็บ
๓. การวางเก็บไม้กวาด ให้ตั้งด้ามไม้กวาดลง และอิงไว้ข้างกำแพง หรือ นอนวางบนไม้หรือที่รอง ไม้ควรวางไว้บนพื้น โดยเฉพาะพื้นดิน



ภูมิปัญญาท้องถิ่นตำบลคลองพาด้านการนวดแผนไทย



การนวดแผนไทย

ชื่อ นางพิมพ์ใจ แก้วชาติ เกิดวันที่ ๙ เดือน มิถุนายน พ.ศ.๒๕๐๔ บ้านเลขที่ ๑๕๙/๗๐๔ หมู่ที่ ๑๐

ตำบลคลองพาด อำเภอท่าชนะ จังหวัดสุราษฎร์ธานี

ชื่อ นางบุญจारी บุญช่วย เกิดวันที่ ๖ เดือน มีนาคม พ.ศ. ๒๕๐๐ บ้านเลขที่ ๑๖๘ หมู่ที่ ๕

ตำบลคลองพาด อำเภอท่าชนะ จังหวัดสุราษฎร์ธานี

ชื่อ นายนิพัทธ์ สัตบรรณ เกิดวันที่ ๑๖ เดือน ธันวาคม พ.ศ.๒๕๑๕ บ้านเลขที่ ๑๕๘/๘๕ หมู่ที่ ๙

ตำบลคลองพาด อำเภอท่าชนะ จังหวัดสุราษฎร์ธานี

ประวัติความเป็นมา

เป็นศาสตร์และศิลป์อีกแขนงหนึ่งที่สำคัญ ของหลักวิชาการแพทย์แผนไทย ในการรักษาโรคภัยไข้เจ็บต่างๆ และเป็นภูมิปัญญาไทย ที่ได้ผ่านการบูรณาการ ร่วมกับองค์ความรู้ ของศาสตร์การแพทย์ ในระบบการแพทย์ อื่นๆ จนพัฒนาเป็นการนวดไทยที่มีเอกลักษณ์เฉพาะตัว จนได้รับการยอมรับอย่างกว้างขวาง ทั้งในประเทศ และในระดับนานาชาติ

ศาสตร์การนวดแผนไทย ได้รับการพัฒนามาจาก ท่าทางการบริหารตามหลักโยคีของเหล่าฤาษี ซีโพร ผู้ได้บำเพ็ญพรต เจริญภาวนามานานวันละหลายชั่วโมง หรือที่เรียกว่า “ฤาษีตัดตน” เป็นการบริหารร่างกาย หรือกายกรรม เพื่อให้สุขภาพสมบูรณ์ทั้งร่างกายและจิตใจ อีกทั้งมีผลพลอยได้คือ เพื่อบำบัดโรคภัยไข้เจ็บต่างๆ เช่น แก้อาการปวดเมื่อยตามร่างกาย แก้อาการปวด เป็นต้น

การนวดแผนไทยแบ่งตามวัตถุประสงค์ได้ ๒ ประเภท

๑. การนวดเพื่อผ่อนคลาย เป็นการนวด เพื่อส่งเสริมสุขภาพ ทำให้กล้ามเนื้อผ่อนคลาย ปัจจุบันได้พัฒนามา เป็นการนวดอโรมาเธอราพี (Aromatherapy) แบบสปา หรือสுகนธบำบัด

๒. การนวดเพื่อบำบัดรักษา เป็นการนวดเพื่อวัตถุประสงค์โดยเฉพาะ ในการบำบัดรักษาโรค หรือรักษาผู้ป่วย เช่น นวดแก้สะบ้าจม นวดแก้คอเคล็ด คลายเส้นข้อเท้าพลิก



เส้นประธานสิบ เป็นเส้นหลักที่สำคัญของร่างกายรวม ๑๐ เส้น มีจุดเริ่มต้นบริเวณรอบๆ สะดือ แยกกันไป ตามส่วนต่างๆ ของร่างกาย ไปสิ้นสุดที่อวัยวะต่างๆ ได้แก่เส้นดังต่อไปนี้

๑) **เส้นอิทา** เป็นเส้นประธานที่เริ่มจากบริเวณสะดือ แล่นลงไปบริเวณหัวเข่า ลงไปตามต้นขาข้างซ้าย จนถึงหัวเข่า แล้วเลี้ยวขึ้นไปแนบแนวกระดูกสันหลังด้านซ้าย แล่นกระดูกขึ้นบนศีรษะ แล้วกลับมาสิ้นสุดที่จุดมูกด้านซ้าย

๒) **เส้นปิงคลา** เป็นเส้นประธานที่มีทางเดินเริ่มจากบริเวณสะดือ แล่นลงไปบริเวณหัวเข่า ลงไปตามต้นขาข้างขวาจนถึงหัวเข่า แล้วเลี้ยวขึ้นไปแนบแนวกระดูกสันหลังด้านขวา แล่นกระดูกขึ้นบนศีรษะ แล้วกลับมาสิ้นสุดที่จุดมูกด้านขวา

๓) **เส้นสุมนา** เริ่มจากบริเวณสะดือ แล้วแล่นตรงขึ้นไปในทรวงอก ขั้วหัวใจ ขึ้นไปตามลำคอ สิ้นสุดที่โคนลิ้น

๔) **เส้นกาลทารี** เริ่มจากบริเวณสะดือ แล้วแยกออกเป็น ๔ เส้น โดย ๒ เส้นขึ้นไปตามสีข้าง ต้นแขน ต้นคอ ศีรษะ แล้ววกกลับลงมาตามแนวหลังแขนทั้ง ๒ ข้าง จากนั้นแยกออกไปตามนิ้วมือทั้ง ๒ ข้าง อีก ๒ เส้น ลงไปตามหน้าแข้งจนถึงข้อเท้า แล้วแตกออกไปตามนิ้วเท้าทั้ง ๒ ข้าง

๕) **เส้นสหศรีงสี** เริ่มจากบริเวณสะดือ ลงไปต้นขาและแข้งด้านใน ตลอดไปจนถึงฝ่าเท้า ผ่านต้นนิ้วเท้าซ้ายทั้ง ๕ นิ้ว แล้วย้อนกลับขึ้นมาตามหน้าแข้งของขาข้างซ้าย ไปเต้านมซ้าย เข้าไปที่คาง ลอดขากรรไกรข้างซ้าย ไปสิ้นสุดที่ตาข้างซ้าย

๖) **เส้นทวารี** เริ่มจากบริเวณสะดือ ลงไปต้นขาและแข้งด้านใน ตลอดไปจนถึงฝ่าเท้า ผ่านต้นนิ้วเท้าขวาทั้ง ๕ นิ้ว แล้วย้อนกลับขึ้นมาตามหน้าแข้งของขาข้างขวา ไปเต้านมขวา เข้าไปที่คาง ลอดขากรรไกรข้างขวา ไปสิ้นสุดที่ตาข้างขวา

๗) **เส้นจันทะภูสัง** เริ่มจากบริเวณสะดือ ขึ้นไปราวมข้างซ้าย ผ่านไปที่คอ คาง และไปสิ้นสุดที่หูข้างซ้าย

๘) **เส้นรุข่า** ที่เริ่มจากบริเวณสะดือ ขึ้นไปราวมข้างขวา ผ่านไปที่คอ คาง และไปสิ้นสุดที่หูขวา

๙) **เส้นสุขุมัง** เริ่มจากบริเวณสะดือ ไปสิ้นสุดที่ทวารหนัก

๑๐) **เส้นสิกขินี** เริ่มจากบริเวณสะดือ ไปที่หัวเข่า ทวารเบา และสิ้นสุดที่อวัยวะเพศ



ภูมิปัญญาท้องถิ่นตำบลคลองพาด้านผู้นำทางศาสนา



ผู้นำทางศาสนา

ชื่อ นายชำนาญ เรืองแสง

เกิดวันที่ ๐๙ มีนาคม ๒๔๘๖ อายุ ๗๗ ปี

ที่อยู่ บ้านเลขที่ ๑๗๒ หมู่ ๑ ตำบลคลองพาด อำเภอท่าชนะ จังหวัดสุราษฎร์ธานี

บทบาทผู้นำ หมายถึง สิ่งที่ผู้นำแสดงออกมาในการบริหาร และการจัดการต่างๆ ภายในองค์กรเพื่อให้องค์กรปฏิบัติภารกิจได้ตามเป้าหมายที่ตั้งไว้

ผู้นำตามแนวพระพุทธศาสนา หมายถึงความเป็นผู้นำ หรือ คุณสมบัติตลอดจนความสามารถของผู้นำในการนำเอาหลักคำสอนของพระพุทธศาสนามาประยุกต์ใช้เพื่อการเป็นผู้นำที่ดี มีความสามารถชักนำคนทั้งหลายให้ประสานกันและนำไปสู่จุดมุ่งหมายที่ตั้งใจและยั่งยืนได้

คุณลักษณะของผู้นำตามหลักพระพุทธศาสนา หากพิจารณาถึงสังคมของประเทศไทยพระพุทธศาสนาถือเป็นศาสนาหลักประจำชาติ การนำเอาหลักธรรมคำสั่งสอนของพระพุทธศาสนามาประยุกต์ใช้ก็น่าจะเอื้อกับวัฒนธรรมไทยไม่มากนัก้อย การนำหลักธรรมมาประยุกต์ใช้ก็เพื่อการเป็นผู้นำที่ดีและคำสั่งสอนที่สำคัญๆของพระพุทธองค์ที่แสดงให้เห็นถึงลักษณะของผู้นำที่ดีหรือวิถีทางของการที่จะเป็นผู้นำที่ดีเพื่อใช้สำหรับเป็นแนวทางที่จะนำไปปฏิบัติได้แก่ ทศพิธราชธรรม ๑๐ ประการ, อธิษฐานธรรม ๔, พรหมวิหารธรรม ๔, อคติ ๔, คหิสุข ๔, สังคหะวัตถุ ๔, ชันติโสรัจจะ หิริโอตตัปปะ, อิทธิบาท ๔, เวสาร์ชกรณะ ๕, ยุติธรรม ๕, อปริหานิยธรรม ๗, นาถกรณธรรม ๑๐, กัลยาณมิตรธรรม ๗ และบารมี ๑๐ ประการ(ทศบารมี) ซึ่งสามารถนำมาประยุกต์ใช้กับการบริหารและจัดการสมัยใหม่ได้





ภูมิปัญญาท้องถิ่นตำบลคลองพาด้านการทำขนมไทย



ขนมลา

ชื่อ นางอาภรณ์ วงศ์จินดา วันที่ ๑๓ เดือน ตุลาคม พ.ศ.๒๕๐๓ บ้านเลขที่ ๑๕๙/๓๙๒ ม. ๑๑
ตำบลคลองพาด อำเภอท่าชนะ จังหวัดสุราษฎร์ธานี

ประวัติความเป็นมา ขนมลา เป็นขนมหวานพื้นบ้านของทางภาคใต้ ของประเทศไทย ซึ่งทำมาจากแป้งข้าวเจ้า เป็นขนมสำคัญหนึ่งในห้าชนิดที่ใช้สำหรับจัดเพื่อนำไป ถวายพระสงฆ์ในงานประเพณีบุญสารทเดือนสิบ ซึ่งเป็นงานบุญประเพณีที่สำคัญของจังหวัดในภาคใต้ โดยอุทิศส่วนกุศลให้แก่บรรพบุรุษที่ล่วงลับ ขนมลาปรุงขึ้นเพื่อเป็นเสมือนแพพรพรรณเสื่อผ้า

ปัจจุบันขนมลามีจำหน่ายตลอดทั้งปี ไม่ปรุงเฉพาะในเทศกาลอย่างที่เคยปฏิบัติมา ขนมลามี ๒ ชนิด คือลาเซ็ดและลากรอบ ขนมลาเซ็ดจะใช้น้ำมันน้อย โรยแป้งให้หนา เมื่อสุกพับเป็นครึ่งวงกลมหรือสี่เหลี่ยม รูปร่างเหมือนแห ลากรอบ นำลาเซ็ดมาโรยน้ำตาลแล้วนำไปตากแดด ในปัจจุบันมีการทำลากรอบแบบใหม่ โดยเพิ่มแป้งข้าวเจ้าให้มากขึ้น ใช้น้ำมันมากขึ้น เมื่อแป้งสุกแล้วม้วนเป็นแท่งกลม พักไว้จนเย็นจึงดึงไม้ออก



ส่วนผสม

๑. ข้าวสารเจ้า ๑/๒ ลิตร
๒. ข้าวสารเหนียว ๑/๘ ลิตร
๓. น้ำตาลทราย ๑/๒ กิโลกรัม
๔. น้ำตาลปีบ ๑/๘ กิโลกรัม
๕. น้ำมันสำหรับทากระทะ

วิธีการทำ

๑. นำข้าวสารเจ้าและข้าวสารเหนียว ใส่อ่างรวมกันซาวรวม กันให้ สะอาด แช่น้ำไว้ ๓ ชั่วโมง
๒. สงข้าวใส่ตะกร้าที่รองด้วยใบมะละกอ แล้วปิดด้วยใบ มะละกอ เช่น เดียวกัน วางตะกร้าในที่ร่ม ใช้น้ำรด เข้าเย็น ทุกวัน เพื่อให้ ข้าวเปียยอยู่ทิ้งไว้ ๓ วัน
๓. นำข้าวใส่ครกตำให้ละเอียด หรือจะใช้โม่โม่ให้ละเอียดก็ได้ เมื่อละเอียดแล้วเติมน้ำ คนให้แป้งกระจายตัว กรองด้วยผ้า ขาวบาง แล้วตั้งทิ้งไว้ให้แป้งนอนกัน รินน้ำใสข้างบนออก ทิ้งไป ส่วนแป้งนั้นให้ใส่ห่อผ้าทับน้ำ ต่อจนแห้ง
๔. เชื่อมน้ำตาลทรายและน้ำตาลปี๊บกับน้ำเล็กน้อย ให้เป็น น้ำเชื่อม ช้น ๆ วางพักไว้ให้เย็น
๕. เติมน้ำเชื่อมลงในแป้งทีละน้อย นวดให้เข้ากัน ควร นวดนาน ๆ ประมาณ ๒๐ นาที เติมน้ำเชื่อมต่อจนแป้ง เหลว เมื่อยกมือขึ้น แป้งจะไหลเป็นสายไม่ขาดก็ใช้ได้
๖. ตั้งกระทะบนไฟอ่อน ๆ ใช้ไข่แดงต้มผสมน้ำมันเช็ดกระทะ ให้ ทัวเพื่อป้องกันขนม ติดกระทะ ถ้าขนมไม่ติด กระทะ แล้วใช้ น้ำมันเช็ดกระทะเพียงอย่างเดียว
๗. เมื่อกระทะร้อน ตักแป้งใส่กะลา โรยเส้นลงบนกระทะโดย สายกะลาให้เป็นวงกลม เมื่อเส้นซ้อนหนาพอควร จึงหยุด โรยพอ
๘. เส้นสุกออกสีเหลืองนวล ใช้ไม้แซะพับเป็นรูปสี่เหลี่ยม นำขึ้นจากกระทะ



ภูมิปัญญาท้องถิ่นตำบลคลองพาด้านการละเล่นพื้นบ้าน



การเดินกะลา

ชื่อ นายโสพร สมทอง เกิดวันที่ ๒๙ เดือน มิถุนายน พ.ศ. ๒๕๐๕

บ้านเลขที่ ๑๕๙/๓๖๓ หมู่ที่ ๘ ตำบลคลองพา อำเภอลำสนธิ จังหวัดสุราษฎร์ธานี

ความเป็นมาของการเล่นเดินกะลา เด็กรุ่นก่อนๆ จะชอบเล่นเดินกะลามาก เพราะกะลาหาง่าย มีอยู่ทั่วไป การเดินบนกะลานั้น ผู้ที่เริ่มฝึกจะรู้สึกเจ็บฝ่าเท้า เพราะความโค้งมนและความแข็งของกะลา แต่ถ้าได้ฝึกบ่อยๆ อาการเจ็บก็จะหายไป ทำให้กล้ามเนื้อบริเวณเท้าแข็งแรงขึ้นและยังเป็นการนวดฝ่าเท้าไปในตัวด้วย นอกจากนี้ผู้เล่นจะฝึกในเรื่องของการทรงตัว ซึ่งจะทำให้เรียนรู้เรื่องของความสมดุล หรือ Balance ไปในตัวอีกด้วย คนที่รักษาสมดุลของร่างกายได้ดีก็จะทรงตัวได้ดีและมักจะถึงเส้นชัยก่อน นอกจากนี้ถ้าเล่นเดินจนเบื่อก็ยังสามารถเอามาเล่นเป็นโทรศัพท์พูดแล้วได้ยินเสียงกันได้เรียนรู้เรื่องของเสียงได้อีกด้วย

อุปกรณ์การเล่น

๑. กะลามะพร้าวคนละ ๒ อัน
๒. เชือกยาวประมาณ ๑ เมตร

วิธีทำ

นำกะลาที่ล้างสะอาดเจาะรูตรงกลางสำหรับร้อยเชือก แล้วร้อยเชือกผูกปมให้แน่นหนาทุกหลุเวลาเดิน

กติกาการเล่น

ในการแข่งขันผู้ใดเดินกะลาได้เร็วและไม่ล้มจะเป็นผู้ชนะ หากเป็นการเล่นคนเดียวเด็กจะใช้จินตนาการในการเล่นของตน เช่น สมมุติว่าเป็นการขี่ม้าหรือเดินรองเท้าส้นสูง เป็นต้น

วิธีการเล่น

ให้ขีดเส้นชัย โดยห่างจากเส้นเริ่มต้น ๓ เมตรหรือ ๕ เมตรหรือตามแต่จะตกลงกัน ผู้เล่นจะต้องขึ้นไปยืนบนกะลาที่คว่ำลงทั้งสองซีก ใช้นิ้วหัวแม่เท้ากับนิ้วชี้คืบหนีบเชือกไว้ มือจับเชือกดึงให้ถนัด เริ่มเล่นโดยการให้ทุกคนเดินจากเส้นเริ่มต้นแข่งขันกัน ใครที่ถึงเส้นชัยก่อนก็ชนะ หรือถ้าไม่เล่นแบบแข่งขันกัน ก็ใช้เล่นเดินในสวนหรือที่สนามก็ได้ ใช้ออกกำลังกาย ก็เป็นการเล่นที่สนุกอีกแบบหนึ่ง

ประโยชน์จากการเล่น

เพื่อความสนุกเพลิดเพลิน, เสริมสร้างความสามัคคีในหมู่คณะ และเป็นการฝึกการทรงตัวอีกด้วย การเดินกะลาไม่จำกัดจำนวนฝึกการทรงตัว พัฒนาความแข็งแรงของร่างกาย และสนุกสนานเพลิดเพลิน



ภูมิปัญญาท้องถิ่นตำบลคลองพาด้านการสมุนไพร



ด้านสมุนไพร (ยาหม่อง)

ชื่อ นางนันทกา เสมอหน้า เกิดวันที่ ๒๕ เดือน พฤษภาคม พ.ศ ๒๕๐๙

บ้านเลขที่ ๑๕๘/๓๑ หมู่ที่ ๖ ตำบลคลองพาด อำเภอท่าชนะ จังหวัดสุราษฎร์ธานี

ประวัติความเป็นมา

ในอดีตประเทศพม่าถูกปกครองโดยประเทศอังกฤษ และประเทศไทยก็ได้ใช้ยาที่มาจากพม่าซึ่งยาที่มาจากพม่า เรียกว่า ยามาจากหม่อง โดยไม่ได้มีคำจำกัดความเฉพาะว่าเป็นยาขี้ผึ้งทาถูกขนาดโดยเฉพาะ แต่เป็นการเรียกยาโดยรวมที่มาจากพม่าว่ายาหม่องก็ได้สารพัดโรค

อัตลักษณ์/จุดเด่นของผลิตภัณฑ์ ไม่ใช้สารเคมี วัตถุดิบทำจากธรรมชาติร้อยเปอร์เซ็นต์ ใช้น้ำมันหอมระเหยสมุนไพรที่กลั่นเอง โดยการกลั่นสกัดเย็น ใช้วัตถุดิบที่มีคุณภาพ ยาหม่องโดยทั่วไปจะใช้พาราฟินในการ ทำแต่ ยาหม่องสมุนไพรบ้านจะใช้แว็กซ์ขี้ผึ้งที่ทำจากรังผึ้ง และแว็กซ์ถั่วเหลือง ซึ่ง ช่วยถนอมผิวเมื่อทาและมี ราคาสูงกว่าพาราฟิน มีกลิ่นหอมนาน เกิดจาก สมุนไพรธรรมชาติ ไม่ได้ปรุง แต่งจากหัวเชื้อน้ำหอม สีของยาหม่องเป็น สีที่เกิดจาก สีสมุนไพร ไม่ได้ใส่สีผสมอาหาร รักษาอาการคันตุ่ม ผื่นแพ้ แผลสดกัดต่อย ลดอาการ ปวดเมื่อยตามกล้ามเนื้อ ยาหม่องสมุนไพรสามารถใช้ทาบริเวณรอบๆดวงตาได้ ไม่ทำให้เกิดอาการระคายเคือง

วัตถุดิบและส่วนประกอบ

๑. น้ำมันสกัดจากสมุนไพรฤทธิ์ร้อน ๑๐๐ กรัม

๒. พิมเสน ๑๐๐ กรัม

๓. การบูร ๑๐๐ กรัม

๔. เมนทอล ๑๐๐ กรัม

๕. น้ำมันยูคาลิปตัส ๑๕๐ กรัม

๖. น้ำมันระกำ ๑๕๐ กรัม

๗. ไช้ผิ้ง ๑๕๐ กรัม

๘. วาสลีน ๑๕๐ กรัม

๙. ขวดแก้วบรรจุยาหม่อง ๗๐ ใบ

วิธีทำ

๑. นำพิมเสน การบูร เมนทอล ไปคั่วให้แตกละเอียด

๒. นำพิมเสน การบูร เมนทอล น้ำมันระกำ และน้ำมันยูคาลิปตัส เติลงไปในบีกเกอร์ ใช้แทนแก้วคนจน สารละลายเป็นเนื้อเดียวกัน

๓. นำน้ำใส่ในหม้อซึ่งเศษหนึ่งส่วนสามของหม้อ ตั้งไฟให้เดือด ใส่ไช้ผิ้งลงไปในหม้อใบเล็ก แล้วนำไปวางไว้ใน น้ำเดือดคนด้วยทัพพีให้ไช้ผิ้งละลายจนหมด

๔. ใส่วาสลีนลงไปในหม้อไช้ผิ้ง คนให้เข้ากันแล้วยกลงก็จะมีส่วนผสมของเนื้อไช้ผิ้ง

๕. นำส่วนผสมของน้ำมันสกัดจากสมุนไพรฤทธิ์ร้อน ส่วนผสมของยาเทลงไปในหม้อไช้ผิ้ง ใช้ทัพพีคนให้เข้ากัน

๖. ใช้ช้อนปากกรวยตักส่วนผสมบรรจุลงในขวดยาหม่องเนื้ออ่อน ปิดฝา ใส่ถุงพลาสติกหุ้มไว้เพื่อให้กลิ่นหอม
ยิ่งขึ้น

